

Verhaal van Nationaal Park Schiermonnikoog

Werkdocument: samen verder met visie en ambitie



Inhoud

Wij	3
Dit verhaal	4
De toekomst	6
Het recente verleden.....	9
De komende 10 jaar	10
Kijken door verschillende brillen	10
Vraagstukken voor de nabije toekomst	11
Natuurbeheer: laveren tussen loslaten en tuinieren	11
Cultuurhistorisch erfgoed.....	14
Natuurlijke hulpbronnen: grenzen aan zelfvoorziening?	14
Veiligheid, bereikbaarheid en kustontwikkeling: welke grens stellen we aan dynamiek?	15
Recreatie en toerisme: mensen geleiden in het beleven van het eiland.....	16
Landbouw: samenwerken aan natuur, voedsel en beleving.....	17
Onderzoek	17
Uitvoeringsagenda 2024-2030	18
Onze samenwerking	19
Nawoord van de penvoerder	20
BIJLAGEN	21

Concept versie 1.2, zonder uitvoeringskalender en bijlagen, 25 mei 2023.

Opsteller: Chris Braat.

Opdrachtgever J. de Vries namens Overlegorgaan Nationaal Park Schiermonnikoog

In eindversie illustreren met werk van eilander kunstenaars

Wij

Wij zijn een losse groep van duizenden mensen. Wij zijn de mensen die Schiermonnikoog ervaren als misschien wel de meest bijzondere plek op aarde.

Velen van ons wonen op het eiland. Sommigen van ons zijn er geboren en getogen, één of al meerdere generaties. Anderen van ons hebben zich later via omzwervingen op het eiland gevestigd. Velen van ons verdienen er ons brood met een baan of een eigen onderneming. Anderen genieten van hun pensioen. Of zitten nog op school.

Velen van ons hebben vanuit ons beroep met het eiland te maken. We brengen er regelmatig zaken heen met de veerboot, of we werken er, bijvoorbeeld in een winkel, in de horeca of in de aannemerij. Anderen zijn betrokken bij het eiland als ambtenaar, onderzoeker, adviseur. Of als vrijwilliger.

Velen van ons wonen elders, maar we komen elk jaar wel naar het eiland. We hebben er een vakantiehuis. Of we huren er eentje. Of we staan op de mooiste camping van Nederland. Of we meren aan in de jachthaven. Velen van ons komen al sinds onze jonge jaren op het eiland, en nu nog steeds. Voor anderen onder ons is Schiermonnikoog een relatief nieuwe ontdekking.

We zijn allemaal mensen. We verschillen net zo veel van elkaar als andere mensen van elkaar verschillen. Sommigen van ons lopen met veel plezier helemaal naar de Balg, op zoek naar barnsteen en noordkromp. Anderen zijn tevreden met rondje met de hond en een terras in de zon. We verschillen van mening. Over welke kant het op moet met het eiland kunnen sommigen van ons duidelijke meningen naar voren brengen. Meningen die botsen met duidelijke meningen van anderen. Velen van ons kennen elkaar trouwens niet eens. Ja, van een terloopse ontmoeting in de winkel misschien. Dat heb je al gauw op een eiland met één dorp.

Niets bijzonders dus. Los zand.

En toch horen we ergens bij elkaar. Over één ding zijn we het eens. Wij vinden Schiermonnikoog misschien wel de meest bijzondere plek op aarde. Die plek koesteren we, ieder op onze eigen manier. Dat herkennen we in elkaar, als we elkaar in de verte op het strand zien lopen, of als we op de boot zitten. Niemand van ons kan precies omschrijven wat Schiermonnikoog tot de meest bijzondere plek op aarde maakt. We weten het allemaal, maar we kunnen het net niet helemaal vatten. Misschien is dat het wel dat we zo koesteren en wat niet verloren mag gaan. Daar voelen we ons samen verantwoordelijk voor.

Dit verhaal

Wat is dit voor verhaal?

Onder de paraplu van het Nationaal Park werken eilanders, overheden en terreinbeheerders samen aan de toekomst van Schiermonnikoog. Dit verhaal schetst een beeld van die gezamenlijke toekomst. Het is in de eerste plaats een verhaal over wat ons inspireert, wat ons verbindt, wat ons dierbaar is en waar we met elkaar heen willen. Vaktermen en beleidsaanduidingen zijn achterwege gelaten, zodat het verhaal voor iedereen te volgen is.

Eerder was voor het Nationaal Park sprake van een Beheer- en Inrichtingsplan, vervolgens van een (Beheer- en) Ambitieplan. We hebben nu gekozen voor de aanduiding 'Verhaal'.

Dit verhaal is geen plan dat ons via een uitgezette route van de huidige naar 'de gewenste' situatie loodst. We hebben een gezamenlijk wensbeeld en we ontwikkelen de route gaandeweg met elkaar.

Dit verhaal is geen bindend plan in juridische zin. Alle partners in het Nationaal Park hebben en houden hun eigen verantwoordelijkheid en zeggenschap over bijvoorbeeld hun deel van het beheer. De partners hebben daarvoor hun eigen vastgestelde beleidsdocumenten en ze leggen verantwoording aan hun eigen achterban en bestuurders. Wel voelen alle partners zich verbonden met dit verhaal en nemen zij de verantwoordelijkheid voor hun aandeel. Het laatste hoofdstuk gaat verder in op de samenwerking.

Geen strak plan voor inrichting en beheer dus. Wel ambitie? In één van de ingevulde enquêtes op Schitterend Schiermonnikoog werd Jan Fisher geciteerd, die ooit gezegd zou hebben: "ambitie is een gebrek aan zelfbeheersing". Dit verhaal gaat over de toekomst, en over wat we koesteren: de ziel van het eiland. Daarvoor moeten we soms iets doen, ook omdat de wereld verandert, maar we moeten ook dingen laten. Inderdaad: zelfbeheersing. Zelfbeheersing met de ambitie om het schitterende Schiermonnikoog voor het nageslacht te behouden.

Hoe is dit verhaal tot stand gekomen?

Mensen zijn op allerlei manieren uitgenodigd om deel te nemen. In het Overlegorgaan en in de werkgroep Beheer en Communicatie van het Nationaal Park zijn overheden, terreinbeheerders en eilanders vertegenwoordigd. Deze twee overlegstructuren zijn nauw betrokken bij het maken van dit verhaal. Daarnaast zijn gesprekken gevoerd met diverse overheden en organisaties op Schiermonnikoog (februari 2023). Er zijn gesprekken geweest 'aan de keukentafel' voor een ieder die op de open uitnodiging is ingegaan (maart 2023). Er is in maart 2023 een enquête geplaatst op het digitale platform Schitterend Schiermonnikoog die door 257 mensen (waarvan 62 eilandbewoners) is ingevuld. In april 2023 zijn verdiepende gesprekken in de buitenlucht op het eiland gevoerd over vier thema's:

- Vrij toegankelijke natuur en recreatiedruk (bij Westerplas en Het Rif)
- Kustdynamiek (bij de stuifdijk en het strand tussen paal 5 en 7)
- Natuurbeheer in duin en kwelder: maaien en begrazen (bij Groenglop en kwelder Kobbeduinen)
- Zoet water vasthouden (aan de rand van de duinen en in de Banckspolder)

Ook voor deze gesprekken ging een open uitnodiging uit om mee te doen. Per thema namen 15 tot 20 mensen deel aan het gesprek: eilandbewoners, externe deskundigen en vertegenwoordigers van partners in het Overlegorgaan Nationaal Park

Uit al deze interacties komt een waaier aan wensen en ideeën naar voren die niet allemaal met elkaar stroken. We maken in dit verhaal keuzes op hoofdlijnen voor de toekomst. We hebben

rekening te houden met veranderingen in de natuur en met beleidskaders van EU, Rijk en Provincie, zoals de doelstellingen voor Natura 2000. We zorgen er voor dat dit verhaal en de op te stellen Omgevingsvisie van de Gemeente Schiermonnikoog inhoudelijk op dezelfde lijn zitten. In deze conceptversie van het verhaal zijn de keuzes nog niet gemaakt. We schetsen hier na een toekomstbeeld de opgaven en hoe mensen over die opgaven denken. De volgende stap is dat het Overlegorgaan de belangrijkste knopen doorhakt, zodat de partners in het Nationaal park met hun onderdelen verder kunnen.

Over welk gebied gaat dit verhaal?

Dit verhaal gaat over een groter gebied dan alleen het Nationaal Park Schiermonnikoog zoals dat bij de formele aanwijzing (1989) op de kaart is gezet. Ontwikkelingen trekken zich niets aan van een lijn op de kaart. Dit verhaal gaat over het hele eiland Schiermonnikoog en over een flink stuk wad en water om het eiland heen. Want ook de grens tussen land en water is op Schiermonnikoog geen harde lijn. Als het gaat over de te nemen stappen en maatregelen beperken we ons wél tot het Nationaal Park zoals dat begrensd is op de kaart.

Over welke periode gaat dit verhaal?

Eerdere Beheer en Inrichtingsplannen voor Nationaal Park Schiermonnikoog (uit 1989, 1999 en 2011) hadden een looptijd van circa 10 jaar. De nadruk in die plannen lag op (het beheer van) de natuur binnen de grenzen van het Nationaal Park. In dit verhaal kijken we verder: over de grenzen van het Nationaal Park en naar meer onderwerpen dan natuur alleen. We proberen in eerste instantie ook verder in de toekomst te kijken. We willen bijvoorbeeld in kunnen spelen op te verwachten veranderingen in de zeespiegel en het klimaat. Zo willen we er voor zorgen dat maatregelen die we nu nemen straks niet tegen ons werken. Voor een schets van een toekomstbeeld richten we ons op ongeveer 2050. Van daaruit redeneren we terug naar de maatregelen in de komende 10 jaar.

De toekomst

Behoud en verandering

Als we ons een beeld vormen van de toekomst zijn we geneigd om te denken vanuit het heden: dat kennen we, de toekomst niet. Zo beschouwd lijkt de toekomst van hier uit gezien vanzelf op het nu. Voor Schiermonnikoog is dat wat veel mensen willen: het eiland ongeveer houden zoals het is, want we houden van het eiland zoals we dat kennen. Maar de wereld verandert, en Schiermonnikoog ook. We hebben overal en dus ook op Schiermonnikoog te maken met:

- Een stijgende zeespiegel
- Een veranderend klimaat met ook een ander neerslagpatroon
- Biodiversiteit die onder druk staat, soorten die verdwijnen
- Steeds meer mensen, in het geval van Schiermonnikoog: bezoekers
- Een transitie van fossiele naar hernieuwbare energie
- Een transitie in voedselvoorziening
- ...

De essentie van Schiermonnikoog

Wat betekenen zulke wereldwijde ontwikkelingen voor het eiland? Hoe kunnen we er mee omgaan en tegelijk voor de toekomst de essentie van Schiermonnikoog behouden? Om die vraag te beantwoorden zouden we eerst de essentie van eiland moeten benoemen.

De natuur heeft geen plan voor de toekomst. De toekomst komt vanzelf als het zo ver is. De natuur is vanzelf essentie. Water, zand, slib, lucht en de planten en dieren vormen een samenspel volgens ongeschreven regels. Wij mensen zijn daar deel van. Op veel plaatsen is de rol van mensen tegenwoordig overheersend, ook in gebieden met het etiket 'Nationaal Park'. Met maatregelen sturen we op natuurdoelen door de passende omstandigheden te scheppen. Of de gewenste planten en dieren er komen en blijven hebben we niet in de hand. Tenzij we tuinieren.

Als je mensen vraagt wat voor hen Schiermonnikoog kenmerkt, komen woorden naar voren als de vrije horizon, de weidsheid, de stilte en de duisternis. Een gevoel van vrijheid. 'Echte natuur'. Ervaringen en kwaliteiten die elders in ons land steeds minder te vinden zijn, en op Schiermonnikoog wel. Dat willen we zo houden.

De ervaring gaat verder dan alleen het ontbreken van menselijk geluid, licht en bouwwerken. Wat Schiermonnikoog (en de Wadden) zo bijzonder maakt in ons deel van de wereld is dat het een landschap is dat zichzelf vormt en ontwikkelt. Op Schiermonnikoog kun je ervaren dat je als mens onderdeel bent van een groter geheel. Het ritme van de getijden, van water en sediment, van seizoenen en van dag en nacht is leidend. Je ervaart in alles de ademhaling van de wereld. In het proces van het schrijven van dit verhaal kwam uit een van de gesprekken de volgende tekst naar voren:

"Dit eiland nodigt uit om in een diepere dimensie af te dalen, naar een gebied waar onze ziel en ons wezen thuis zijn, waar we ontroerd worden door haar schoonheid, stil worden, religieus worden in de oorspronkelijke betekenis van re-ligare, herverbinden met de andere, de natuur, het grote mysterie dat geen God behoeft"¹.

¹ Els Janssens (Libbrichtgenootschap) bij opening van de expositie van eilander schilderes Stella van Acker op 6 augustus 2022.

Zeker in de afgelegen delen van het eiland is deze natuurervaring te vinden voor wie met een open geest op pad gaat, en dat zijn velen. Tegelijk is Schiermonnikoog een eiland waar mensen leven, al eeuwen. De mensen en de eilander cultuur horen bij Schiermonnikoog. Die cultuur ervaar je in het dorp en in de duinen en de polder rond het dorp. Denk aan de eendenkooi, oude grenspalen, de oude dijk bij de Westerplas. Ook kun je zien hoe mensen vroeger en nu in hun voedsel en levensonderhoud voorzien. Van verlaten aardappelveldjes in de duinen en voormalige zuivelfabriek in het dorp tot de hedendaagse boerderijen, de Tuin bij de Branding en de winkel met eilander kazen. Ook de sporen van de Tweede Wereldoorlog zijn deel van de wordingsgeschiedenis van Schiermonnikoog geworden.

Het is wezenlijk dat eilanders zich kunnen blijven verbinden aan het eiland. Werk en woning zijn daarbij eerste vereisten. Woningen zijn schaars. Werk heeft in veel gevallen te maken met recreatie en toerisme, die een groot deel van de eilander economie vormen. Bezoekers zijn welkom op het eiland, mensen worden gastvrij ontvangen en op weg geholpen om het eiland te ontdekken. Zo blijft Schiermonnikoog een levendige samenleving en wordt het geen openluchtmuseum. Tegelijk vraagt een groeiende stroom van bezoekers om goede geleiding om te voorkomen dat mensen elkaar in de weg lopen of de natuur schaden.

Kortom: een levendige, vrije natuur en een levendige, vrije samenleving op een eiland in een veranderende wereld. Hoe zou dat er uit kunnen zien in 2050?

Een visioen van Schiermonnikoog in 2050

(Dit is een eerste schets, die we kunnen aanvullen en inkleuren met de mensen van de werkgroep Beheer en Communicatie)

Schiermonnikoog is nog steeds het eiland van ruimte, stilte, duisternis en vrije natuur. Het samenspel van de weidse zee en het strand, met altijd overal vogels, is Schiermonnikoog ten voeten uit. Het strand is steeds in verandering. Soms groeit het strand aan als een zandplaat versmelt met het eiland. Dan ontstaan tijdelijk jonge duinen en duinvalleien. Even verderop, of jaren later, komt een geul dichterbij en wordt het strand weer smaller. De kleine bouwwerken ten behoeve van de recreatie, die er alleen in de zomer staan, kunnen verplaatst worden als de kustontwikkeling dat nodig maakt. Ook de recreatie beweegt mee met de natuur. Mensen kunnen zich vrij over het eiland bewegen, maar soms zijn delen van het strand en de kwelder tijdelijk afgesloten om vogels hun broodnodige rust te geven.

De duinen zijn open en stuivend aan de zeekant, meer bebost en besloten richting het dorp. Door de verminderde stikstofneerslag in combinatie met een uitgekiend beheer is de verruiging verminderd. Op veel plekken zie je open zand en lage begroeiing waar konijnen zich thuis voelen. Tapuiten en bergeenden broeden in verlaten konijnenholen die volop te vinden zijn. In de winter staan de duinvalleien onder water. In lente en zomer floreren daar bijzondere planten en vlinders. Kiekendieven wiegen in de lucht. In de duinen ligt rondom het dorp de waterkering, stevig genoeg om het dorp en omgeving droog te houden, niet anders dan de andere duinen voor wie het niet weet.

Naar het oosten toe opent zich het landschap steeds meer. Het onderscheid tussen zee, strand, duin en kwelder vervaagt. Voorbij paal 7 stuift door brede openingen in de stuifdijk zand naar binnen. De kwelder die er achter ligt ziet er afwisselender uit dan in de jaren '20. Er ontstaan nieuwe duintjes en de begroeiing kent meer variatie. 's Zomers lopen hier de eilander koeien op de kwelder. Helemaal aan de oostkant is door verandering in de ligging van de getijdengeul misschien wel een nieuw eiland ontstaan, De Balg. Of niet, we zullen zien.

De overgang tussen de Banckspolder en de duinen en kwelders is geleidelijk en aantrekkelijk voor planten, dieren en natuurliefhebbers. Aan de noordkant van de polder is de overgang zo ingericht dat kuikens in de natuurgebieden kunnen opgroeien. Het beheer van de kwelders nabij de polder is zodanig dat er grazige delen in de kwelder zijn waar onder andere ganzen voedsel kunnen vinden.

De Banckspolder is een thuis voor weidevogels, broedend in het kruiden- en bloemrijke grasland. Slootkanten en andere landschapselementen herbergen een uitbundige biodiversiteit in een rijk voedselweb. Dankzij toepassing van organische reststromen van het eiland zelf is er een rijk bodemleven in de polder. De strokenteelt en het kruidenrijk grasland zorgen voor rijke biodiversiteit, zowel in de bodem als ook bovengronds. Deze gezonde bodem levert jaar na jaar een goed product op. De melkveehouders laten hiermee zien dat natuur en landbouw samengaan op Schiermonnikoog.

Ten zuiden van Schiermonnikoog is het wad ongelofelijk rijk aan leven. Gaande van de getijdegeulen naar de eilandkust is er een overgang van ondergedoken schelpenbanken en zeegras naar droogvallende mossel- en oesterbanken, zeegrasvelden, kleine eilanden (die rust- en broedgelegenheid voor vogels bieden) en een kwelder aan de voet van de dijk. Stortstenen zijn niet meer nodig en de dijk is rijk aan bloemen en insecten.

Hier ook een toekomstbeeld van dorp, Badweg en activiteitenstrand opnemen? Iets over bereikbaarheid en energieopwekking?

Schiermonnikoog staat bekend als een innovatief eiland waar al vroeg keuzes zijn gemaakt om energie, drinkwatergebruik, voedselvoorziening zo veel mogelijk dichtbij en verantwoord te doen, zonder dat het landschap van het eiland ingrijpend veranderde. De vele mensen die het eiland bezoeken weten dat ze te gast zijn op een bijzondere plek die op zichzelf, zonder franje, een attractie is waar veel te beleven is voor wie er oog voor heeft.

Het recente verleden.

In het Beheer- en Inrichtingsplan Nationaal Park Schiermonnikoog 2011-2022 is een belangrijke strategische keuze gemaakt: natuurlijke ontwikkeling is het uitgangspunt, ingrijpen alleen waar dat nodig is uit oogpunt van veiligheid, maatschappelijke functies of natuurdoelen. Belangrijke speerpunten in dit plan waren:

- Zo veel als mogelijk herstellen van de natuurlijke waterhuishouding, vasthouden van water
- Tegengaan van de verruiging en verbossing van de duinen door plaatselijk maaien, plaggen en kappen en door introductie van een vorm van 'natuurlijke' begrazing
- Vergroten van de natuurlijke dynamiek door stimuleren van verstuiving en mogelijk herstel van een 'wash-over complex'.

Met deze punten zijn de partners in het Nationaal Park aan de slag gegaan en er is veel van uitgevoerd. Bijlage 2 geeft een samenvatting van de evaluatie die SWECO in 2019 heeft uitgevoerd van de maatregelen uit het BIP 2011-2022.

De vraag is natuurlijk of de maatregelen er toe hebben geleid dat de doelstellingen zijn gehaald. *Om deze vraag te beantwoorden zijn de evaluaties van de N2000 beheerplannen en de Natuurdoelanalyse van de Provincie nodig. Een samenvatting hiervan voegen we toe na overleg met provincie en Rijkswaterstaat.*

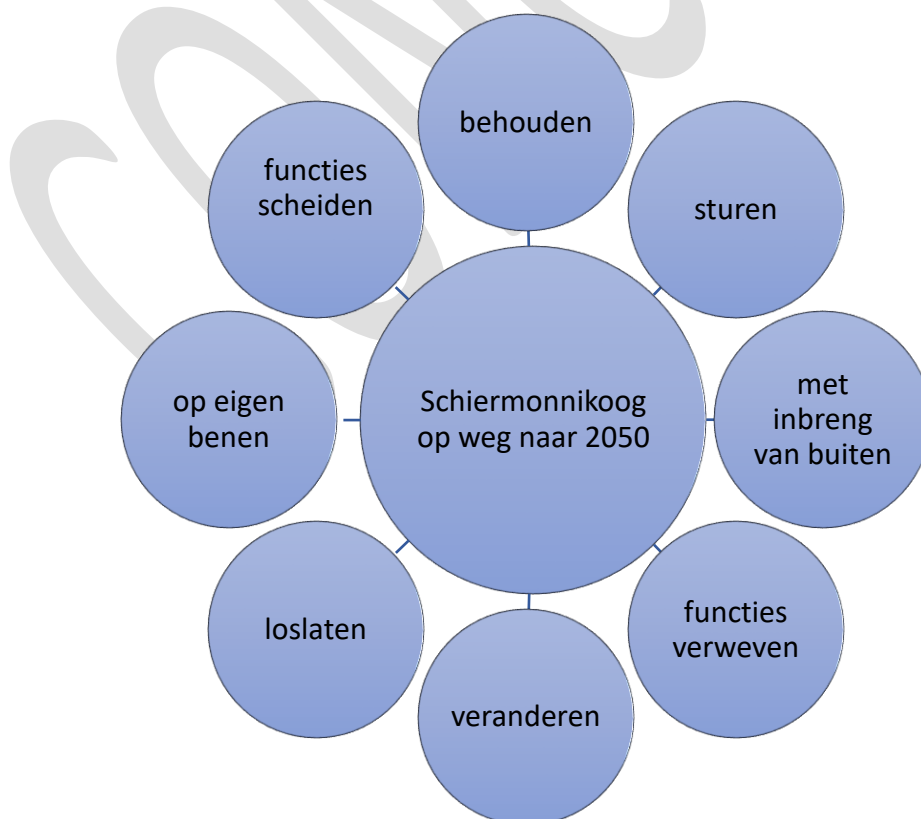
De komende 10 jaar

Kijken door verschillende brillen

De ideeën over wat gewenst is voor Schiermonnikoog verschillen behoorlijk, zo blijkt uit wat we horen van de mensen die hebben deelgenomen aan de enquête en/of gesprekken voorjaar 2023. Op een hoog abstractieniveau vinden we elkaar wel. Discussie ontstaat als we keuzes maken over wat we wel en niet doen op het eiland, en hoe we dingen doen. Onder verschillen van mening over bijvoorbeeld beheermaatregelen liggen verschillende natuurbeelden die mensen (meestal onbewust) hebben. Waar de één vindt dat je de natuur vooral met rust moet laten, daar vind een ander even gepassioneerd dat er (meer) beheer nodig is. Waar de ene persoon een omgevallen boom ziet als waardevol natuurverschijnsel dat bijdraagt aan biodiversiteit, daar ziet een ander diezelfde boom als storende nalatigheid. Het helpt als we met elkaar in gesprek blijven, en als we nieuwsgierig zijn en vragen *waarom* iemand een bepaalde mening heeft. Zo kunnen we leren inzien hoe iemand anders naar het eiland kijkt, hoe anders dan wij zelf.

Niemand heeft het gelijk aan zijn of haar zijde. Maar om tot uitvoering te komen maken we uiteindelijk wel keuzes, bijvoorbeeld over de wijze van beheren. Door een goede uitwisseling van inzichten zijn keuzes hopelijk beter te begrijpen, ook als ze niet overeen komen met onze eigen mening. Bij de uiteindelijke uitvoering van maatregelen blijkt een goede communicatie over het *waarom* en het *hoe* van een ingreep steeds weer belangrijk. Draagvlak voor een maatregel zit soms in de details.

Bij de inhoudelijke thema's in de volgende paragrafen kun je je afvragen in hoeverre we zelf het stuur in handen (willen) hebben. Het gaat niet om zwart-witte keuzes maar om een geleidelijke schaal. Een gradiënt in de sturende invloed. Het is een keuze die we steeds maken, afhankelijk van het onderwerp, en ook afhankelijk van de plek op het eiland. Nabij het dorp en de polder is de sturende invloed van mensen van oudsher groter dan ver weg op de Balg.



Vraagstukken voor de nabije toekomst

Uit alle gesprekken die gevoerd zijn en uit de beleidskeuzes van de partners in het Nationaal Park komen een aantal discussiepunten met regelmaat terug. Dat zijn de onderwerpen waar we voor de toekomst een keuze willen maken. De onderwerpen zijn tijdens de veldbezoeken en interviews besproken met diverse belanghebbenden en ze kwamen allemaal aan de orde in de enquête op Schitterend Schiermonnikoog. Uit deze veelkleurige inbreng volgt per onderwerp een eerste aanbeveling (cursief).

Natuurbeheer: laveren tussen loslaten en tuinieren

De bijzondere waarde van natuur op Schiermonnikoog is de reden dat het eiland eind vorige eeuw tot Nationaal Park werd benoemd. Het eiland en de omringende zee zijn aangewezen als Natura 2000 gebied. De Waddenzee is erkend Werelderfgoed. Het feit dat grote delen van Schiermonnikoog zich spontaan ontwikkelen maakt het eiland uniek in Nederland. De rijkdom aan levensgemeenschappen en soorten is groot. Dat is te danken aan de vele overgangen op het eiland tussen droog en nat, zoet en zout, voedselrijk en voedselarm en ga zo maar door.

Ook op Schiermonnikoog hebben mensen invloed op het ecosysteem. De duinen verruigen en raken steeds meer met bos begroeid. Die veranderingen zijn niet alleen het gevolg van natuurlijke ontwikkeling (successie). Oorzaak voor het dichtgroeien van de duinen is de combinatie van een te hoge stikstofneerslag, het instorten van de konijnpopulatie door ziektes en de verminderde invloed van zoute zeewind. De verruiging en verbossing is een zichzelf versterkend proces. In dicht gegroeide duinen kunnen konijnen niet leven en wordt de wind vanzelf geluwd.

Juist kenmerkende soorten van open duin hebben het moeilijk en verdwijnen van het eiland. Het gaat om soorten die het in heel Europa zwaar te verduren hebben. Planten als rozenkransje en honingorchis en broedvogels als tapuit en blauwe kiekendief zijn daar voorbeelden van. Om de tendens van verdwijnen van karakteristieke duinsoorten te keren, zijn en worden allerlei maatregelen uitgevoerd. Er is bos verwijderd, er is geplagd, er is begrazing met geiten, runderen en paarden en veel duinvalleien worden jaarlijks gemaaid. Zouden we dat niet doen, dan zouden nog meer soorten van open duin verdwijnen. Schiermonnikoog gaat dan steeds meer lijken op andere delen van Nederland. Tegelijk roepen sommige maatregelen vragen en bezwaren op bij mensen. Zijn we niet aan het 'tuinieren'? Kun je wel vrij en veilig de duinen in als er grazers lopen en rasters staan? Concreet gaat de discussie over de volgende punten:

Faunabeheer – verwilderde katten

Predatie door verwilderde katten kan een probleem zijn voor vogels en voor de toch al schaarse konijnen. Na een uitgebreide afweging is begonnen met het vangen van verwilderde katten. Deze inzet zal blijvend inspanning vragen om te vermijden dat er steeds weer nieuwe aanwas van katten komt.

Er lijkt geen fundamentele discussie over het wegvangen van verwilderde katten te zijn, wel moeten de financiering en taakverdeling worden vastgelegd.

Faunabeheer – broedende ganzen

Schiermonnikoog met zijn natte duinvalleien en kwelders is een aantrekkelijk broedgebied voor ganzen als grauwe gans en brandgans. Dit zijn soorten die voorheen alleen als wintergast voorkwamen, maar die de afgelopen twintig jaar in het hele land sterk toenemen als broedvogel. Afgelopen jaren zijn op Schiermonnikoog eieren behandeld om de populatiegroei van deze ganzensoorten te beperken. De voornaamste reden voor dit ingrijpen is het vermijden van

gewasschade in de polder, waar van oktober tot eind mei duizenden ganzen overwinteren.

Is nestbehandeling van grauwe ganzen effectief en hoe willen we omgaan met deze broedvogels in het licht van mogelijke landbouwschade?

Plaggen en bos rooien voor herstel van open stuivend duin

Op diverse plekken in de duinen is de afgelopen jaren bos gekapt en is de bovengrond afgeplagd. Onder andere de Westerduinen bij de Hertebosvallei, het Kapenglop en de zeereep tussen paal 5 en 7 zijn door die maatregelen opener geworden. Het vervolgbeheer (maaien, begrazen, pluktrek van duindoorn) vraagt aandacht, anders groeien plekken snel weer dicht met struiken. Verstuiving treedt nog steeds maar mondjesmaat op. Bij de beoogde verstuiving in de zeereep lijken nog aanvullende maatregelen nodig, maatregelen die botsen met de huidige regels rond de waterkering. Het kappen van solitaire dennen in de afgelopen jaren stuitte sommige mensen tegen de borst. De ooit aangeplante bossen ontwikkelen zich spontaan in de richting van duinbossen rijk aan soorten en structuur. Er is geen discussie meer over het al dan niet kappen van deze bossen, ze kunnen zich spontaan verder ontwikkelen.

Waar zijn nog aanvullende eenmalige inrichtingsmaatregelen gewenst voor het bereiken van de natuurdoelen? Wat is er nodig voor een goed vervolgbeheer na inrichting?

Begrazing ten behoeve van natuurdoelen

Er is voor gekozen, ook in het licht van de Natura 2000 doelstellingen, om maatregelen te nemen om de duinen opener te maken en te houden. Bos rooien en de bovengrond plaggen zijn eenmalige ingrepen, maar het zijn geen operaties die het ecosysteem herstellen. Naast het terugdringen van de stikstofneerslag kan begrazing bijdragen aan herstel van een gezond (half)open duinlandschap. De afgelopen jaren is er op verschillende manieren invulling aan begrazing gegeven.

- Op een deel van de kwelder scharen de boeren van oudsher 's zomers *jongvee en droge koeien* in. Deze begrazing geeft een gradiënt in begrazingsdruk vanaf de punten waar het drinkwater voor de kudde beschikbaar is. Verderaf gelegen delen van de beweide kwelder verruigen wel. Langer geleden was er een koeherder die in de zomer met een kudde koeien (ook afkomstig van de vaste wal) dagelijks een ronde over de kwelder liep. Op een aantal plekken in de duinen worden tijdelijk *paarden/pony's* van eilanders ingeschaard.
- Van ongeveer 2000 tot 2015 liep er binnen een tweetal rasters een kudde van uiteindelijk meer dan honderd *soayschappen* op het eiland. Deze dieren waren effectief in het tegengaan van de verruiging en het voorkómen van bosopslag na plaggen ('terreurbegrazing'). Deze vorm van begrazing leidde door het vraatgedrag van de schapen echter ook tot het verdwijnen van bloemen en vlinders. Het aantal schapen is om die reden in 2016 sterk verminderd.
- In 2015 is ten oosten van de Prins Bernardweg (het ingerasterde gebied waar eerder de schapen liepen) gestart met begrazing door kleine kudde *sayaguesa runderen en exmoor pony's*. Uit een evaluatie blijkt dat deze begrazing leidt tot meer open zand en kortere begroeiing, passend bij de N2000 doelen. Soorten van riet en ruigte gaan logischerwijze in aantal achteruit. Deze begrazing met runderen en paarden is ingezet als een 'proloog' om ervaring op te doen en ook andere delen van het eiland te begrazen. Het is tot nog toe niet verder gekomen dan deze 'proloog'.
- Sinds 2018 is er een kudde *Hollandse landgeiten* die op wisselende plekken in tijdelijke stroomrasters wordt ingezet om de verruiging tegen te gaan, onder andere op plekken waar

geplagd is. Deze begrazing vraagt intensieve begeleiding van de beheerder.

- *Konijnen* zijn tegenwoordig schaars in de duinen van Schiermonnikoog. Onderzoek in o.a. Meyendel heeft de belangrijke rol van konijnen in het open houden van de droge duinen aangetoond. Er is op Schiermonnikoog voorbereidend onderzoek gedaan naar mogelijkheden voor het bijplaatsen van konijnen, maar het is nog niet tot uitvoering gekomen. Het risico dat konijnen door ziektes het niet redden is reëel.

Begrazing is een onderwerp waar op Schiermonnikoog (maar ook elders) veel verschillende meningen over bestaan en waarbij de emoties soms oplopen. Belangrijke uitgangspunten bij gesprek over het al dan niet toepassen van begrazing (en de keuze voor waar en hoe) zijn:

- Begrazing dient een gunstige rol te spelen in het *natuurbeheer*, af te meten aan het bereiken van de doelen die vanuit Natura 2000 gesteld zijn. Het is geen doel op zichzelf.
- Begrazing moet te combineren zijn met de *toegankelijkheid* voor publiek.

Discussiepunten zijn:

- *Rasters* om grazers in een bepaald gebied te houden. Sommige mensen ervaren rasters als een belemmering van de toegankelijkheid en als landschappelijk storend. Hoe kunnen we hier aan tegemoet komen?
- *Gevoel van veiligheid*. Sommige mensen beschouwen grote grazers als 'gevaarlijk', zeker als dieren er anders uitzien dan het vee dat mensen kennen. Voorlichting kan dit ten dele oplossen, maar angst laat zich niet altijd door feiten temmen. Anderzijds zijn er mensen die zich weinig aan toegangsregels gelegen laten liggen en dieren te dicht benaderen en verstoren, met de risico's van dien. Overigens zijn er op Schiermonnikoog geen incidenten tussen grazers en publiek geweest.
- *Samenwerking met de boeren*. Boeren op Schiermonnikoog hebben aangegeven graag een rol te vervullen bij de begrazing van het natuurgebied. Daar is ook onder de eilanders en eilandgasten draagvlak voor. Er is nog geen duidelijkheid onder welke voorwaarden boeren en begrazing door hun vee kunnen bijdragen aan de natuurdoelen. Wel is duidelijk dat in het Nationaal Park de natuurdoelen voorop staan.
- *Beheer en zelfredzaamheid*. De ene vorm van begrazing vraagt veel meer beheer en rasters dan de andere. Wat is passend op Schiermonnikoog? Konijnen zijn daar bij een aparte categorie, omdat dit (anders dan koeien, schapen, geiten, paarden) wilde dieren zonder eigenaar zijn.

De begrazing met Sayaguesa runderen en Exmoor ponies heeft bijgedragen aan de natuurdoelen. Door de plaatselijke en tijdelijke inzet van de landgeiten zijn gebieden open gehouden. Er is nog niet bekend hoe we verder zouden willen met begrazing. In de gebieden direct ten (noord)westen van het bestaande begrazingsgebied rond de Reddingsweg ligt op dit moment de grootste urgentie om de verruiging tegen te gaan.

Natuurmonumenten werkt in een Natuurvisie de maatregelen in het duingebied rond het dorp uit, in overleg met de eilanders. De Natura 2000 doelen zijn leidend.

- *Waar zijn nog eenmalige maatregelen gewenst (bos verwijderen, plaggen)*
- *Wat is het vervolgbeheer op de korte termijn (bijv. drukbegrazing, maaien, pluktrek van duindoorn)*
- *Wat is het structurele beheer (maaien van bepaalde delen, uitbreiding van begrazingseenheden).*

De combinatie van begrazing en beleving (recreatieve infrastructuur) vraagt bijzondere aandacht. Het versterken van de populatie konijnen kan op veel draagvlak rekenen en zou een goede bijdrage kunnen leveren aan het behalen van de doelen.

Cultuurhistorisch erfgoed

In de duinen rond het dorp zijn allerlei sporen van menselijk gebruik te vinden, zoals oude grenspalen, voormalige akkers en bunkers uit de Tweede Wereldoorlog. De ligging van deze sporen is nog niet goed vastgelegd en ze zijn vaak alleen te herkennen door deskundigen. Bij maatregelen in de duinen, bijvoorbeeld voor beheer van natuur of waterkering, is er een risico dat cultuurhistorische elementen onbedoeld beschadigd raken. Niet alles hoeft geconserveerd te worden, wel moet bewust gekozen kunnen worden voor het al dan niet behouden van sporen uit het verleden. De relatie tussen de mensen en hun natuurlijke omgeving is een belangrijk onderdeel van de identiteit van het eiland. Zowel in communicatie en educatie als in inrichting en beheer zou hier meer rekening mee gehouden kunnen worden.

Het goed documenteren en op kaart vastleggen van cultuurhistorisch waardevolle elementen en structuren is een eerste stap om het risico op beschadiging te verkleinen. Vervolgens zou met Bunkermuseum Schlei en Vereniging 't Heer en Feer bekeken kunnen worden welke elementen beheerd (moeten) worden. Met toenemende kennis van wat er is aan waarden kunnen we de cultuurhistorie meer integraal onderdeel maken van de educatieve activiteiten van het Nationaal Park. Het verder ontwikkelen en vermarkten van eilander producten past in deze lijn. De eilander kaas van Schiermonnikoog is een prachtig voorbeeld van het samengaan van natuur, landbouw en eigen identiteit van het eiland.

Natuurlijke hulpbronnen: grenzen aan zelfvoorziening?

'Eilanden op eigen kracht' is een perspectief dat wel geschetst wordt. Op Schiermonnikoog zien we overigens dat vaak inbreng van elders nodig was voor de ontwikkeling van het eiland, bijvoorbeeld de monniken en John Eric Bancks. Het streven om zo veel mogelijk zelfvoorzienend te zijn kent steun op het eiland, maar niet tegen elke prijs.

Zoet water

Er is over een heel jaar gezien een netto overschot aan zoetwater op het eiland. Het zoete grondwater drijft als een zogeheten 'zoetwaterbel' op het zoutere water dieper in de ondergrond. Zoet water stroomt af naar de zee. Voor een deel vanzelf, door natuurlijke afstroming naar de Noordzee. Voor een ander deel stroomt zoet water van de binnenduintrand door de poldersloten naar de uitwateringssluis bij de veerdam. Door klimaatverandering komt er meer neerslag, en is de neerslag anders verdeeld over het jaar. Om de langere droge periodes in de zomer op te kunnen vangen, is het van belang zuinig met dit zoete water om te gaan. Vasthouden van zoet water is ook nodig om de druk van zout water, die toeneemt door de stijgende zeespiegel, tegen te gaan. Vasthouden van (meer) zoet water leidt tot hogere grondwaterstanden in de duinen, zeker op de plek waar de zoetwaterbel in het duinmassief de grootste opbolling heeft, net ten noorden van het dorp. Vasthouden van water heeft daarmee gevolgen voor bebouwing. Bouwen in lage delen van de duinen en aanleg van (niet waterdichte) kelders geeft problemen bij hogere waterstanden. *Welke beperkingen zou je aan bebouwing kunnen en willen stellen om meer opslag van zoet water mogelijk te maken?*

Op de grens van duin en polder zijn afgelopen jaren maatregelen uitgevoerd om water vast te houden en te voorkómen dat wateroverlast zou ontstaan op de camping, het vogelringstation en de sportvelden.

Het beheer en gebruik van de aanwezige kunstwerken (duikers, stuwen) kan nog verbeterd worden in samenwerking tussen Wetterskip, Natuurmonumenten en de aangrenzende boeren.

Voor de drinkwatervoorziening maakt Schiermonnikoog gebruik van de natuurlijke zoetwaterbel onder het eiland. De vraag naar drinkwater neemt toe.

Welke mogelijkheden zien we om drinkwaterverbruik verlagen?

Energie

We nemen afscheid van onze afhankelijkheid van fossiele brandstoffen. Hoe ver kunnen we op en rond het eiland komen met het zelf opwekken van energie? Schiermonnikoog heeft zich met succes verzet tegen nieuwe plannen om gas te winnen rond het eiland. Ook windenergie op zee raakt het eiland, zoals bij de plannen voor een kabel door de oostpunt van Schiermonnikoog. Er zit een spanningsveld tussen het meer opwekken van hernieuwbare energie en het behouden van het authentieke dorp, de natuur en de vrije horizon. In het Natura 2000 gebied zijn er geen mogelijkheden. In het dorp, polder en bij de veerdam mogelijk wel. De meningen over wat wel of niet passend is op het eiland lopen sterk uiteen.

Omdat het vraagstuk over vormen van hernieuwbare energie zich buiten de grenzen van het Nationaal Park concentreert is het logisch als het voortouw voor dit onderwerp bij de gemeente Schiermonnikoog ligt. Voorzieningen voor hernieuwbare energie mogen niet ten koste gaan van de kernwaarden van het Nationaal park.

Biomassa

Ieder groeiseizoen levert het eiland een grote hoeveelheid organisch materiaal op. Dat groeit vanzelf in duin en kwelder. Een deel wordt gemaaid en afgevoerd uit oogpunt van natuurbeheer. Dit organisch materiaal is te gebruiken voor verbetering van de bodemkwaliteit voor de landbouw in de polder. De mogelijkheden zijn er, zo blijkt uit onderzoek.

Het is een kwestie van (project)organisatie, vergunning en financiering om de stap naar uitvoering te zetten.

Veiligheid, bereikbaarheid en kustontwikkeling: welke grens stellen we aan dynamiek?

Kenmerk van de kust van een Waddeneiland als Schiermonnikoog is de voortdurende verandering van de kust. In de buitendelta's van de stroomgaten tussen de eilanden verplaatsen geulen en zandplaten zich voortdurend tussen de koppen en staarten van de eilanden. De aanleg van de Afsluitdijk (1932) en de Lauwerszeedijk (1969) heeft de dynamiek van de wadden en de Noordzeekust boven de eilanden ingrijpend veranderd. Door de veel kleinere komberging slibt de Waddenzee per saldo op: de bodem komt hoger te liggen. Het zand en slib komt uit de buitendelta's tussen de eilanden, die daardoor geleidelijk kleiner worden.

In dit samenspel van zand, slib en water is het veilig houden van de bewoners en economische functies een randvoorwaarde. Bovendien willen we dat de eilanden bereikbaar blijven, ook nu geulen zich verplaatsen en soms ondiep worden. Het op een vaste plaats houden van geulen en kustlijn vraagt ingrepen, zoals baggeren of juist zandsuppletie. Technisch kan dat allemaal. Het is een keuze of we het willen. Toen de basiskustlijn van Schiermonnikoog rond 2018 overschreden werd, kwam een voorstel voor zandsuppletie op tafel. Na intensief overleg is besloten om geen zandsuppletie uit te voeren en te wachten tot de zandplaat die vanuit de buitendelta richting kust beweegt met het eiland versmelt. Alleen als de primaire waterkering gevaar loopt grijpen we in door zand te suppleren.

De primaire waterkering van Schiermonnikoog voldoet momenteel niet overal aan de eisen qua hoogte en breedte. Om te zorgen voor een goede waterkering werkt Wetterskip Fryslân in een gebiedsgerichte aanpak samen met Rijkswaterstaat, provincie en gemeente aan plannen voor de toekomst. Ook in dat proces ligt de vraag op tafel: willen we de bestaande keringen versterken, of willen we wellicht toe naar een 'waterkerend landschap'? Hoe kunnen we zorgen dat het eiland als het ware met de zee mee groeit door opslibbing en naar binnen stuiven van zand. Wat betekent dat voor de ligging van de kering?

In het denken over de waterkeringen zijn er allerlei dwarsverbanden met natuur(beheer). Als er

bijvoorbeeld openingen zouden komen in de stuifdijk voorbij paal 7, wat betekent dat dan voor de gewenste hoogte van de waterkering die nu op de Kooiduinen ligt? In hoeverre breken schelpenbanken, kwelders en eilanden aan de wadkant van de dijk de golven breken, en wat betekent dempende werking op de golven voor de dijk die nodig is?

Het thema kustontwikkeling en veiligheid is opgepakt door Wetterskip Fryslân en de Provinsje Fryslân, in samenspraak met Rijkswaterstaat, gemeente en bewoners van Schiermonnikoog. Voor het Nationaal Park ligt de fundamentele vraag op tafel: 'kiezen wij in beginsel voor een meer dynamische kustlijn dan tot nog toe, en hoe ver willen we daar in gaan?'

Als we de overgang van Waddendijk naar wad willen verzachten met inrichting voor bijvoorbeeld een vooroever of het stimuleren van zeegras en schelpenbanken, dan zijn er nu juridische beperkingen.

Het vraagt een eendrachtige samenwerking van de partners in het Nationaal Park om een dergelijke ambitie te realiseren.

De vraag over de bereikbaarheid van het eiland en eventuele innovatieve valt buiten het aandachtsgebied van het Nationaal Park. Rijkswaterstaat en gemeente belangrijke initiatiefnemers in, naast concessiehouder vervoerder Wagenborg.

Recreatie en toerisme: mensen geleiden in het beleven van het eiland.

Schiermonnikoog is een gastvrij eiland en we geven bewoners en eilandgasten graag de vrijheid om van de eilander natuur te genieten. Beleven, 'houden van' en 'zorgen voor' liggen in elkaars verlengde. Het is belangrijk dat mensen onvergetelijke natuurervaringen kunnen beleven als ze Schiermonnikoog bezoeken, dat het eiland onder hun huid kruipt.

De vrijetijdseconomie is de kern van de eilander economie. Zonder eilandgasten minder werkgelegenheid en voorzieningen. Gemeente, VVV, Schiermonnikooger Ondernemers en Natuurmonumenten hebben in 2019 'tien pijlers' benoemd voor de recreatieve ontwikkeling van Schiermonnikoog, om zo economie en ecologie in balans te houden. Het aantal semi-commerciële activiteiten groeit en de drukte spreidt zich meer uit over het hele jaar. Hoe kunnen we hier structureel verstandig mee om gaan? Hoe houden we natuur, toerisme en leefbaarheid voor alle eilanders in evenwicht?

Uit gesprekken en uit de enquête op Schitterend Schiermonnikoog komt naar voren dat mensen landschap, natuur en cultuur van Schiermonnikoog op zichzelf als de belangrijkste aantrekkingskracht van het eiland zien, zonder daar veel voorzieningen of vermaak aan toe te voegen. De fictieve slagzin "Schiermonnikoog, waar niets te doen is, maar van alles te beleven" scoort naar verhouding het hoogst. Op de tweede plaats staat de slagzin "Schiermonnikoog, er op uit in de natuur". Het feit dat mensen een groot deel van het jaar vrij over het eiland mogen zwerven is een groot goed. Mensen zijn gewend aan het afsluiten van delen van de kwelder in de broedperiode.

De volgende ontwikkelingen vragen om nadere beschouwing en wellicht sturing vanuit het Nationaal Park

- *Het aantal groepen mensen dat aanlandt op het Rif (o.a. via commerciële aanbieders in Lauwersoog) neemt toe. Het Rif is een sterk open gebied waar veel vogels rusten en voedsel zoeken. Het gevaar van verstoring is groot. Het zou goed zijn om huier meer grip op te hebben, bijvoorbeeld door groepen verplicht te stellen een terreinvergunning aan te vragen (naast de natuurvergunning van de Provincie).*
- *Aandacht is gewenst voor het beschermen van strandbroeders (sterns, plevieren) zoals afgelopen jaren op De Balg*
- *Loslopende honden in zowel de duinen als de polder kunnen grote invloed hebben op broedvogels, hazen en konijnen. Het zou mooi zijn als mensen elkaar hier op aanspreken, de capaciteit voor handhaving is zeer beperkt.*
- *Nieuwe vormen van recreatie (zoals nu de fatbikes) komen en gaan. We gaan daar geen aparte maatregelen voor treffen. Zo komen er ook geen speciale mountainbike routes*

- *Culturele evenementen in de natuur kunnen een onvergetelijke indruk maken. Om te vermijden dat bij ieder initiatief opnieuw discussie ontstaat over de toelaatbaarheid zou het goed zijn om een zoneringskaart te maken en randvoorwaarden op te stellen. De bestaande zoneringskaart vraagt om actualisering. Die actualisering kan samen op gaan met de Recreatievisie die gemeente, SOV, VVV en Natuurmonumenten maken als uitwerking van de eerder genoemde 'tien pijlers'.*

Landbouw: samenwerken aan natuur, voedsel en beleving

Mensen verbouwen al eeuwen voedsel op Schiermonnikoog. De eilander boeren zagen een aantal jaren geleden al dat boer zijn op een eiland met veel natuur een eigen aanpak vraagt. Zij hebben samen een streefbeeld gemaakt voor de polder en ze zetten belangrijke stappen in het veranderen van hun bedrijfsvoering. Het aantal koeien is verminderd, zodat verwacht mag worden dat de stikstofneerslag in de duinen afneemt. De boeren van Schiermonnikoog zijn met dit initiatief voorlopers in een verandering van de landbouw.

Er leeft een wens bij de boeren om meer betrokken te zijn bij het natuurbeheer in het Nationaal Park. Natuurmonumenten geeft aan open te staan voor samenwerking. Het gaat om de volgende onderwerpen (die ook bij andere thema's al aan bod zijn gekomen):

- *Inrichting en beheer overgangszones polder-Nationaal Park (Groenglop, Westerplas), inclusief vasthouden van water*
- *Beweiding van de kwelder, in combinatie met plaatselijk meer maaien*
- *Mogelijke rol in begrazing in de duinen*
- *Benutten van organisch materiaal voor bodemverbetering in de polder*
- *Mede vanuit het Nationaal Park positief onder de aandacht brengen van de polder en de producten uit de polder*

Onderzoek

Het mogelijk maken van wetenschappelijk onderzoek is van oudsher een doelstelling van het Nationaal Park. Op Schiermonnikoog vindt veel onderzoek plaats. Er is een veldstation van de Rijksuniversiteit Groningen. Er is een zeer actief Vogelringstation. Onderzoekers stemmen hun werk twee keer per jaar af in de Contactcommissie Wetenschappelijk Onderzoek (CCWO). Onder andere via de Dorpsbode worden bewoners geïnformeerd over de uitkomsten van onderzoek. Wederzijdse wens is om de lijn bewoners-beheerders-onderzoekers te versterken. Hoe kunnen vragen over (beheer van) het Nationaal Park met hulp van wetenschappelijk onderzoek beantwoord worden? Hoe kunnen we mensen meenemen in wat het onderzoek aan inzichten oplevert?

Voortouw voor het versterken van de banden tussen bewoners-beheerders en onderzoekers ligt bij de deelnemende partijen in de CCWO, waar onder Natuurmonumenten en het Vogelringstation.

Uitvoeringsagenda 2024-2030

Hier kunnen we een eenvoudige tabel invoegen die de onderstaande indeling kan hebben. (De onderwerpen nu puur ter illustratie). Door deze tabel bijvoorbeeld twee keer per jaar te bespreken in de werkgroep Beheer en Communicatie kunnen we gemakkelijk gaandeweg de voortgang volgen.

Onderwerp	Initiatiefnemer	Betrokken organisaties	Start	Beoogde afronding
Duinbeheerplan t.b.v. N2000 doelen	Natuurmonumenten	Provincie Gemeente Wetterskip Ver. Boerenbelang	2024	Opnemen in Natuurvisie Natuurmonumenten 2025
Onderzoek duinen dijkversterking (gebiedsgerichte aanpak)	Wetterskip	Provincie Natuurmonumenten Ver. Boerenbelang	Reeds gestart	2024
Uitvoering gebruik biomassa	Ver. Boerenbelang	Natuurmonumenten Gemeente	Reeds gestart	Doorlopend

CONCEPT

Onze samenwerking

Het Nationaal Park is een samenwerkingsverband van overheden, particuliere organisaties en eilanders. Samen dragen we zorg voor het eiland, ieder vanuit de eigen rol. We voelen ons allemaal verbonden met het Nationaal Park Schiermonnikoog. We willen die verbondenheid de komende jaar meer tot leven laten komen. Dit verhaal is de gezamenlijke basis voor ons werk aan Nationaal Park Schiermonnikoog.

Bestuurlijke samenwerking

Als het gaat over concrete maatregelen hebben de partners in het Overlegorgaan ieder hun eigen rol en verantwoordelijkheid. Het Nationaal Park heeft zelf geen formele positie of budget voor uitvoering van (beheer)maatregelen. De partners willen de uitvoering in samenhang vorm geven. Dit ontwikkelplan nemen we als de gemeenschappelijke basis voor de uitwerking van deelplannen en de uitvoering van maatregelen. Een ieder luistert naar inbreng van anderen bij de uitvoering van beleid en beheer, zonder dat de zeggenschap formeel verschuift.

Dit verhaal omvat een toekomstbeeld en een uitvoeringskalender voor de eerste 10 jaar (*wordt toegevoegd aan volgende versie*). In de uitvoeringskalender staat welke grotere projecten en ontwikkelingen we voorzien, wie voor welk onderwerp het voortouw neemt en wanneer implementatie of uitvoering voorzien is. Met deze uitvoeringskalender houden we gaandeweg zicht of we snel genoeg de gewenste richting op gaan. De uitvoeringskalender benutten we om aansluiting te vinden bij programma's van Rijk, Provincie en/of EU. De maatregelen krijgen vervolgens vorm in plannen en projecten van de partners, bijvoorbeeld uitvoering duin- en dijkversterking (Wetterskip Fryslân), het N2000 beheerplan (Provincie Fryslân, Rijkswaterstaat) en een natuurvisie van Natuurmonumenten. De partners in het Nationaal Park zorgen er voor dat mensen weten wanneer en bij wie zij hun vragen of wensen over concrete maatregelen in kunnen brengen. Dat is een permanent proces dat zich niet beperkt tot de opstelling van een plan of een publieksavond.

In dit verhaal maken we keuzes voor de toekomst. De formele besluitvorming voor veel van die keuzes ligt bij één of meer van de deelnemende partners in het Nationaal Park. We zetten ons maximaal in om samen tot een samenhangend en eenduidig verhaal te komen. Bij initiatieven die raken aan het Nationaal Park is dit verhaal de basis om tot een gezamenlijk advies te komen aan de initiatiefnemer (die vaak zelf een van de partner in het Nationaal park zal zijn).

Betrekken van bewoners

Het Nationaal Park is niet alleen maar een bestuurlijk Overlegorgaan. Het is ook en vooral een platform waar eilanders bij betrokken zijn. Die betrokkenheid van eilanders willen we versterken. Van oudsher houden we een of twee weken voor de openbare vergadering van het Overlegorgaan een avond voor inwoners en andere belangstellenden. Deze avonden zijn mede bedoeld om te zorgen dat de eilander vertegenwoordigers op de hoogte zijn van de vragen en meningen van bewoners. Samen met de eilander vertegenwoordigers willen we de avonden voor de inwoners verlevendigen. Zo kan het interessant zijn om met inbreng van deskundigen dieper op actuele onderwerpen in te gaan of met elkaar in kleinere kring in discussie te gaan, misschien ook buiten op locatie. We gaan hier mee experimenteren en leren wat wel en wat niet goed werkt.

Dit hoofdstuk in volgende versie concreter maken, met voorstellen voor het versterken en verlevendigen van de dialoog met eilanders en eilandgasten.

Nawoord van de penvoerder

(In eindversie wat mij betreft vervangen door voorwoord van de voorzitter van het Nationaal Park)

In het najaar van 2022 kreeg ik vanaf Schiermonnikoog de vraag of ik een nieuw plan voor het Nationaal Park wilde schrijven. Een leuke verassing, waar ik even over moest nadenken.

Schiermonnikoog ken ik sinds ik er in 1978 voor het eerst kwam op een natuurkamp van de Jeugdbond voor Natuurstudie bij kampeerboerderij de Branding. Ik keek toen 10 dagen lang vanaf het duin aan het einde van de dijk van de Banckspolder wat de Blauwe kiekendieven op de kwelder (uit)vraten. Blauwe kiekendieven waren er toen veel, en ze aten konijnen die er ook veel waren. Niemand die toen voorspelde dat dat zou veranderen.

In 1999 en in 2011 was ik penvoerder van de toenmalige Beheer- en Inrichtingsplannen voor het Nationaal Park. Voor het plan van 1999 sprak ik vooral met de betrokken mensen van gemeente, provincie en Natuurmonumenten. Aan het uiteindelijke plan van 2011 ging een uitgebreid proces vooraf waar een groter aantal mensen van het eiland bij betrokken was. We staken elders ons licht op om te leren over kustontwikkeling en toerisme (Spiekeroog) en over de rol van grote grazers (onder andere in de duinen van Nationaal Park Zuid-Kennemerland). Ik zie van die laatste studiereis nog de verbaasde blikken voor me van de eilanders op een hoge uitzichttoren in een minuscuul natuurgebied in het westelijke havengebied van Amsterdam, met overal bedrijfshallen, hoogspanningsmasten en wegen er om heen. Dan is het verlangen naar de horizon van het eiland groot. Uiteindelijk ontstond een omvangrijk, maar bruikbaar plan, met een prachtige omslagschildering van Stella van Acker.

Van 2015 tot 2020 mocht ik een rol vervullen als natuurbeheerder op het eiland namens Natuurmonumenten. Die rol heb ik nu niet meer op Schiermonnikoog. Dat geeft me de ruimte om ten derde male als onafhankelijk penvoerder op te treden. Ik mag graag luisteren naar uiteenlopende inzichten en belangen. Samen verkennen wat een goede richting voor de toekomst is, is ook hier op Schiermonnikoog weer aan de orde: wat willen we met elkaar, en wat niet. Ik hoop dat dit verhaal voor een ieder herkenbaar is en dat het een behulpzaam en inspirerend zicht op de toekomst biedt.

Chris Braat, mei 2023

BIJLAGEN

(Komen in de volgende versie)

Bijlage 1: Doelen en ontwikkelopgaven Natura 2000 *volgt na overleg met Provincie en RWS*

Bijlage 2: Samenvatting evaluatie BIP 2011-2022 (SWECO, 2019) *nog maken als vereenvoudiging van de bestaande tabel*

Bijlage 3: kaart met begrenzing Nationaal Park (en N2000 gebieden?)

Bijlage 4: kaart gewenste zonering recreatief medegebruik

CONCEPT

Samenvatting gesprekken per thema

publieksavond 1 juni

Algemeen:

Belangrijk dat we in gesprek blijven, niet alleen tijdens opstelling plan. Ook meer de diepte in, buiten. Dat beviel goed.

Als dit een ambitieplan is, dan zou het mooi zijn om bijvoorbeeld de belangrijkste ambities kort en beeldend te benoemen. Wat willen onze bestuurders bereiken, waar zouden zij over pakweg 10 jaar trots op zijn als dat gelukt is?

Natuurlijke hulpbronnen

Opmerking gemeente: Ineke heeft wel vraagtekens bij hoe het er nu staat over rol gemeente. Dit is sowieso een lastig onderdeel van het verhaal want speelt zich af buiten NP maar raakt wel de beleving.

Biomassa: niet vergisten (is ook niet meer de bedoeling), wel composteren

Beschermd dorpsgezicht vormt belemmering voor plaatsen zonnepanelen, kan gemeente iets aan doen

Hoeveel energie wordt er nu opgewekt en hoe verhoudt zich dat tot de energievraag van het eiland?

Cultuurhistorie en erfgoed

Meer aandacht voor dit onderwerp gevraagd, om te beginnen in beeld brengen wat er is

Streekproducten ook via de website en media NP onder de aandacht brengen

Kunst van het eiland is ook een streekproduct. Wens om et plan uiteindelijk te laten opmaken en illustreren door enkele eilander kunstenaars. Vraagt wel budget, geen liefdewerk.

Natuurbeheer

Vaker met elkaar van gedachten wisselen om stappen te kunnen zetten. Vraagt helderheid over rollen en verantwoordelijkheden. Natuurmonumenten is verantwoordelijk terreinbeheerder, maar werkt (ook) aan de doelen van N2000 die door provincie en RWS bewaakt worden.

'Loslaten' kan lang niet overal, want er wonen en recreëren mensen op het eiland. Zonering kan wel (zat ook in vorige BIP)

Monitoren wat er gebeurt (natuur, maar ook stikstof). Zien we effect van de maatregelen die de boeren hebben genomen? Er wordt veel gemonitord door Natuurmonumenten, goed om de uitkomsten meer te delen.

Kustbeheer

Veel raakvlakken tussen natuurbeheer en beheer waterkering. Voor natuurbeheer en ook voor meegroeien van het eiland is meer dynamiek gewenst (naar binnen stuiven van zand). Beheerder van de kering geeft vaak aan dat dan berekend moet worden wat gevolgen zouden zijn en of zandige kering dan versterking behoeft. Hier samen stappen is zetten (Natuurmonumenten, Wetterskip)

Experiment met een kerf in de stuifdijk. Genoemd werd paal 10 maar daar is al een opening, dus dat voegt weinig toe. Eerder tussen paal 7 en 9.

Iedereen vindt een vooroever of eiland tussen de veerhaven en de jachthaven al jaren een goed idee. Regelgeving vanuit N2000 belemmert dit (ja mag niet het ene habitat aantasten t.b.v. een ander). Samen optrekken om dit toch mogelijk te maken

Waddenzee slibt op door aanleg van Afsluitdijk en Lauwerszeedijk. Wat betekent dat voor eisen aan waterkeringen, veranderen die daardoor?

Recreatie

Profileer NP als plek van rust en ruimte en handel daar ook naar. Dus geen lawaai van motoren en machines als dat niet echt nodig is.

Loslopende honden is en blijft aandachtspunt. Inwoners als ambassadeur van NP die anderen hier op aanspreken?

(Zie verder de flipover)

Communicatie en samenwerking

Alle partners in NP hebben brengplicht van informatie over waar ze aan werken. Goed om van elkaar te weten en beter af te stemmen. Is verbetering in mogelijk.

Deel je dilemma's en overwegingen, niet alleen je conclusies en maatregelen!

Benut eilander kennis beter. Denktank?

Flexibeler publieksavond, kan ook meer thematisch, buiten etc.

Als je nieuwe doelgroepen wilt bereiken, richt je daar dan specifieker op. Nu generieke uitnodiging voor algemene avond, niet duidelijk wat daar precies te doen en te brengen valt. Stel bijvoorbeeld gerichte vragen aan doelgroepen.

Dilemma's in het huidige verhaal mogen scherper in beeld gebracht worden, hoeven nog niet direct opgelost.

Wat kunnen we leren van andere eilanden? Er is veel uitwisseling, bijvoorbeeld via gemeenten en via natuurbeheerders, maar daar krijgen bewoners weinig van mee. Meer samen optrekken, bijvoorbeeld voor financiering recreatieve voorzieningen?

Gezamenlijke excursie goed voor kennis en onderlinge band. Genoemd is Terschelling (i.v.m. biologische landbouw daar)

- CONCEPT -

Samenvatting resultaten enquête Ambitieplan Nationaal Park Schiermonnikoog via digitaal platform Schitterend Schiermonnikoog: samen nadenken over de toekomst van Schiermonnikoog

Inleiding

Nationaal Park Schiermonnikoog is momenteel bezig met het samenstellen van een ambitieplan. Het vorige beheer- en inrichtingsplan is namelijk al weer zo'n 13 jaar oud. Het nieuwe ambitieplan wordt samen met alle partijen van het Nationaal Park opgesteld en is breder van opzet dan het vorige beheer- en inrichtingsplan. Thema's zijn o.a. natuurbeheer, cultuurhistorisch erfgoed, natuurlijke hulpbronnen, veiligheid, kustontwikkeling, recreatie en toerisme en landbouw. Bewoners van Schiermonnikoog en andere betrokkenen zijn via diverse bijeenkomsten in de gelegenheid gesteld bijdragen te leveren voor het ambitieplan. Om nog beter in beeld te krijgen hoe bewoners en andere betrokkenen aankijken tegen de thema's zijn een aantal verdiepende vragen voorgelegd aan de panelleden van digitaal platform Schitterend Schiermonnikoog. Hieronder staan in samengevatte vorm de uitkomsten van de enquête. Na de tabel volgen de conclusies en wordt ingegaan op het vervolgtraject. De resultaten van de enquête worden nog teruggekoppeld via digitaal platform Schiermonnikoog.

Samenvatting resultaat (cursieve tekst)

Openhouden van de duinen

In de duinen lopen sinds 2015 Sayaguesa runderen en Exmoor pony's. Op de kwelder scharen de boeren 's zomers jongvee en droge koeien in. Konijnen zijn nog altijd een zeldzaamheid in de duinen, terwijl zij een belangrijke rol hebben in het open houden van de droge duinen.

a. Welke rol zou volgens jou begrazing moeten hebben in het toekomstig beheer?

Het merendeel van de respondenten (74%) ziet een rol voor begrazing in het toekomstig beheer. Over de mate van begrazing is er een verschil tussen de eilander- en de niet-eilander-respondenten. Zo is ruim de helft van de niet-eilander-respondenten voorstander van meer ruimte voor begrazing; men vindt dat beter voor de biodiversiteit dan maaien of niets doen. Van de eilander-respondenten is 'slechts' een derde voorstander van meer ruimte voor begrazing: 41% van hen geeft aan voorstander te zijn van begrazing, maar dan wel op een beperkt aantal plekken. Bij de niet-eilander respondenten is dat (slechts) 26%.

b. Als we de keuze zouden maken om het begrazingsgebied uit te breiden, waar zou dan jouw voorkeur naar uit gaan?

Ruim de helft van de respondenten (53%) geeft de voorkeur aan een aaneengesloten begrazingsgebied met meerdere sociale kuddes, waar schelpenpaden en wegen doorheen kruisen, met duidelijke in- en uitgangen, met klaphekken en veeroosters: een groot gebied waar recreatie en begrazing volledig samengaan en waar je doorheen kunt struinen. Een minderheid, maar toch nog ruim een kwart van de respondenten (27%), geeft de voorkeur aan meerdere kleine begrazingsgebieden die met elkaar verbonden zijn door corridors.

Bij natuurlijke begrazing worden verschillende soorten grazers ingezet die allemaal op hun eigen manier invloed hebben op het landschap. Paarden en runderen eten vooral gras en zaaillingen. In het najaar eten paarden vooral vergeelde grassen zoals duinriet. Hiermee gaan ze vergrassing van de duinen tegen. Konijnen eten gras, kruiden, bladeren en twijgen. 's Winters knaagt het konijn aan de wortels en basten van bomen en struiken. Wisenten eten naast gras ook kruiden, bladeren, jonge takken, bast,

Samenvatting resultaat (cursieve tekst)
<p>eikels en bessen. De wisent trekt, meer dan andere grazers, dwars door het struweel heen waardoor het openbreekt. Schapen en geiten worden vooral gebruikt voor drukbegrazing en worden op specifieke plekken tijdelijk ingezet om een gebied vrij van bosopslag te houden.</p>
<p>c. Welke grazers zouden volgens jou een grotere rol kunnen hebben in het toekomstige beheer? <i>Op de vraag welke grazers een grotere rol kunnen hebben in het toekomstige beheer 'scoren' konijnen (1e) en vee van de eilander boeren (2e) het hoogst. Daarna volgen wilde runderen en wilde paarden in natuurlijke kudde (3e) en schapen en geiten in beperkte, afgerasterde gebieden (4e). De niet-eilander-respondenten geven meer voorkeur aan wilde runderen en paarden en schapen en geiten dan de eilander-respondenten. Wisenten scoren het laagst, in het bijzonder bij de eilander-respondenten.</i></p>
<p>d. Is het goed om landbouw en natuurbeheer meer te verweven op het eiland? <i>Op de vraag of het goed is om landbouw en natuurbeheer meer te verweven geeft het merendeel van de respondenten (55%) aan dat de boeren de gelegenheid moeten krijgen om met landbouwdieren een grotere rol te spelen in de begrazing in de duinen en/of de kwelders.</i></p>
<p>1. Bosvorming</p> <p>De afgelopen jaren is duinbos gekapt en is de bovengrond afgeplagd ten behoeve van bedreigde planten en dieren van het open duin. Duinbos is óók een Natura 2000-doel en moeten we dus ook beschermen. Eilanders en toeristen waarderen de duinbossen, die met de toenemende ouderdom steeds meer biodiversiteit herbergen.</p> <p>Hoe zie jij de verhouding tussen open duinen en spontane ontwikkeling van bos? <i>Voor wat betreft de verhouding tussen open duinen en spontane ontwikkeling van bos geeft 41% van de respondenten aan positief te zijn over de huidige werkwijze; men vindt een actief beheer van zowel bos als open duin een goede mix. Dat geldt in het bijzonder voor de eilander-respondenten. Bijna 23% van de respondenten wil ruimte geven aan nieuwe loofbomen die op het eiland thuishoren en wil uitbreiding van naaldbomen tegengaan. Bijna 20% van de respondenten wil bosontwikkeling zoveel mogelijk vermijden.</i></p>
<p>2. Menselijk gebruik</p> <p>a. Is er actief beheer nodig om deze sporen te behouden? <i>Op de vraag of er actief beheer nodig is voor het behoud van sporen van menselijk gebruik, zoals grenspalen, voormalige akkers en bunkers uit WOII, geeft een meerderheid (51%) van de respondenten aan natuur en cultuur(historie) als gelijkwaardige pijlers onder het Nationaal Park te beschouwen en dat cultuurhistorie dus ook beheer en behoud vraagt. 17% van de respondenten is zelfs van mening dat met maximale inspanning cultuurhistorische elementen behouden moeten worden omdat men dat belangrijk vindt voor de identiteit van het eiland. 29% van de respondenten vindt actief beheer van sporen van menselijk gebruik niet nodig.</i></p> <p>b. Willen we ze meer zichtbaar maken of juist niet? <i>Op de vraag of de sporen van menselijk gebruik meer zichtbaar gemaakt moeten worden antwoorden de meeste respondenten (64%), in het bijzonder de niet-eilander-respondenten dat dat niet hoeft: men vindt het juist waardevol om er opeens mee oog-in-oog te staan. Een (aanmerkelijke) minderheid van de respondenten, in het bijzonder de eilander-respondenten, vindt dat cultuurhistorie juist wel meer zichtbaar gemaakt moet worden: zij zijn van mening dat cultuurhistorie nog te weinig wordt gedeeld.</i></p>
<p>4. Zoet water</p> <p>Op Schiermonnikoog wordt jaarlijks heel veel zoetwater afgevoerd naar zee. Door klimaatverandering komt er meer neerslag, maar anders verdeeld over het jaar. Om de groter wordende droge periodes in de zomer op te kunnen vangen, is het van belang zuinig met dit water om te gaan en het water beter vast te houden. Dit is ook nodig om de zoute druk die toeneemt door de zeespiegelstijging tegen te gaan. Voor de drinkwatervoorziening maakt Schiermonnikoog gebruik van de natuurlijke zoetwaterbel onder het eiland. De vraag naar zoet drinkwater neemt toe. Hoe kunnen we vraag en aanbod van drinkwater in balans houden?</p> <p>a. Wat vind jij de beste manier om met het zoetwater op het eiland om te gaan?</p>

Samenvatting resultaat (cursieve tekst)

Op de vraag wat men de beste manier vindt om met zoetwater op het eiland om te gaan antwoordt het merendeel (62%) van de respondenten – in het bijzonder de eilander-respondenten – dat het regenwater, met het oog op mogelijk toekomstige droge perioden, beter vastgehouden moet worden, zelfs als dat de kans op wateroverlast vergroot.

38% van de respondenten vindt dat er meer inspanningen geleverd moeten worden om water te besparen en dat in droge tijden extra beperkingen op watergebruik opgelegd mogen worden om schade door verdroging te voorkomen.

b. Als je hebt gekozen voor inzet op waterbesparing, hoe zouden we dat dan kunnen doen?

Voor wat betreft de manieren van waterbesparing scoort het opvangen van regenwater voor de tuin het hoogst. Als goede tweede scoort het installeren van waterbesparende toiletten, douches en kranen.

Wat opvalt is dat het gebruik van regenwater voor het doorspoelen van het toilet bij de eilander-respondenten aanmerkelijk lager scoort dan bij de niet-eilander-respondenten. Ook het opleggen van beperkingen op het watergebruik tijdens droge periodes scoort bij de eilander-respondenten aanmerkelijk lager dan bij de niet-eilander-respondenten.

5. Energie

We willen allemaal graag afscheid nemen van onze afhankelijkheid van fossiele brandstoffen. Er is een spanningsveld tussen het meer opwekken van hernieuwbare energie en het behouden van ongerepte natuur en een vrije horizon. Bijna alle nieuwe vormen van duurzame energie geven een vorm van zichtbaarheid in onze omgeving.

Onderstaande vragen gaan over de eventueel meest geschikte plek én onder welke voorwaarden er opwek van energie zou kunnen plaatsvinden op Schiermonnikoog.

a. Wat is volgens jou de meest geschikte plek voor de opwek van hernieuwbare energie?

Het hoogst scoren 'opwekken van zonne-energie alleen op daken (buiten het beschermd dorpsgezicht)' - in het bijzonder bij de niet-eilander-respondenten - en (vervolgens) 'opwekken bij de veerhaven'.

Eilander-respondenten lijken t.o.v. niet-eilander-respondenten minder moeite te hebben met het opwekken van energie in de polder. Eiland-respondenten lijken ook relatief minder moeite te hebben met het zichtbaar opwekken van energie.

b. Onder welke voorwaarden mag er op het eiland opwek van hernieuwbare energie plaatsvinden?

Op de vraag onder welke voorwaarden het opwekken van hernieuwbare energie plaats mag vinden zien we aanmerkelijke verschillen tussen de eilander- en de niet-eilander-respondenten. Bij de eilander-respondenten scoort het hoogst: 'alleen opwekken van energie als de opbrengsten daarvan worden ingezet voor natuur en leefbaarheid'. Bij de niet-eilander-respondenten scoort het hoogst: 'alleen opwekken van energie als de natuur daar geen last van ondervindt'. De eiland-respondenten scoren daar ten opzichte van niet-eilander-respondenten aanmerkelijk lager op. Ten opzichte van de niet-eilander-respondenten scoren de eilander-respondenten relatief hoog op 'alleen opwekken van energie als hiermee de prijs van energie voor eilanders daalt'.

A. Waterveiligheid en kustontwikkeling: grenzen aan natuurlijke dynamiek?

Schiermonnikoog is een (klein) eiland in het grote Waddengebied. Eén van de kernwaarden van het werelderfgoed gebied is de natuurlijke dynamiek. Water, zand en slib worden nog grotendeels ongestoord verplaatst door de zee en veranderen zo continue het landschap. Ook de kust van Schiermonnikoog verandert daardoor doorlopend. Behoudens het onderhoud aan de dijk zijn er relatief weinig inspanningen nodig geweest om de waterveiligheid in het recente verleden te borgen, ook zijn er geen ingrepen gedaan langs de zandige kust. De natuurlijke dynamiek heeft de ruimte. Het is de vraag of dijken in de verre toekomst op reguliere wijze kunnen worden versterkt door bijvoorbeeld ophoging. Er komt een moment dat we moeten kiezen om mee te groeien met de zeespiegelstijging. Dat betekent dat we aan andere oplossingen moeten denken. Ophoging van de dijk, samen met het ophogen van het land voor en achter de dijk, komt dan in beeld. Dat is een grote uitdaging waar we nu al over na moeten denken.

6. Waterveiligheid

Samenvatting resultaat (cursieve tekst)
<p>De duinen en de dijk beschermen de aanwezige menselijke waarden tegen overstroming. Het veilig houden van de bewoners en economische functies is een harde randvoorwaarde. De sneller stijgende zeespiegel is een nieuwe uitdaging voor de toekomst. Hoe kunnen we de waterveiligheid het beste borgen?</p>
<p>De Waddenzeedijk beschermt de polder en het dorp tegen hoog water op de Waddenzee. De dijk is nu nog veilig, maar moet wel versterkt worden. Welke optie heeft jouw voorkeur?</p> <p><i>Op de vraag hoe de dijk te versterken zien we aanmerkelijke verschillen tussen de eilander- en de niet-eilander-respondenten. Van de niet-eilander-respondenten geeft de meerderheid (51%) de voorkeur aan het verhogen en versterken van de huidige dijk, maar op een manier die passend is bij het Waddengebied, bijvoorbeeld een dijk van meer natuurlijk materiaal en met meer natuurwaarde. De eilander-respondenten hechten hier minder aan (26%): zij geven juist de voorkeur aan innovatieve oplossingen (38%), zoals een waterkerend landschap, maar (als goede tweede) ook aan het verhogen en versterken van de dijk op de huidige plek (36%). Laatstgenoemde optie scoort juist het laagst bij de niet-eilander-respondenten (27%).</i></p>
<p>7. De kust</p> <p>Rijkswaterstaat draagt zorg voor het kustonderhoud. De Nederlandse kust is van nature onderhevig aan erosie. Op diverse plekken in Nederland worden daarom zandsuppleties uitgevoerd om de kustlijn op haar plaats te houden. Dit draagt bij aan de waterveiligheid en het behoud van diverse menselijke functies in het kustgebied. Tegelijkertijd is de natuurlijke dynamiek van de kust een kernwaarde van de kust, met zandsuppleties grijpen we waar nodig hierop in.</p> <p>Op sommige eilanden worden zandsuppleties uitgevoerd om de kustlijn op haar plaats te houden op plekken waar structureel erosie optreedt. Vind jij dit op Schiermonnikoog wenselijk en nodig?</p> <p><i>Op de vraag of zandsuppleties nodig zijn om de kustlijn op haar plaats te houden is de meerderheid van de respondenten (64%) van mening dat natuurlijke dynamiek bij het eiland hoort en de ruimte moet krijgen, inclusief erosie: zandsuppleties moeten alleen uitgevoerd worden als er menselijke functies, zoals de waterveiligheid, in de knel komen.</i></p> <p><i>34% van de eilander-respondenten geeft aan dat de kustlijn zoveel mogelijk passief beheerd moet worden: wees terughoudend met ingrijpen, geef natuurlijke dynamiek alle ruimte en pas waar nodig de menselijke functies daarop aan, ook als het eiland kleiner wordt door de zeespiegelstijging.</i></p>
<p>8. De duinen</p> <p>De duinen vormen een natuurlijke waterkering die het eiland beschermen tegen hoog water op de Noordzee. Over het algemeen zijn deze nu breed en hoog genoeg, maar door de stijgende zeespiegel moeten ze wel groeien om ook in de toekomst sterk genoeg te blijven. Wat is volgens jou de beste aanpak?</p> <p><i>Op de vraag hoe de duinen mee te laten groeien met de zeespiegelstijging geeft de meerderheid van de respondenten (77%), in het bijzonder de eilanders onder hen, er de voorkeur aan zoveel mogelijk de natuurlijke dynamiek terug te brengen in de duinen, waardoor de wind het zand verder landinwaarts kan blazen en een breed en robuust duingebied ontstaat. Men is van mening dat de dynamiek, naast waterveiligheid, ook zorgt voor een toename van de biodiversiteit en landschappelijke waarde.</i></p>
<p>A. Recreatie en toerisme: iedereen is welkom, maar zijn er grenzen aan het toerisme?</p> <p>Schiermonnikoog is een gastvrij eiland en we geven bewoners en eilandgasten graag de vrijheid om van de eilander natuur te genieten. De vrijetijdseconomie is de kern van de eilander economie. Zonder eilandgasten minder werkgelegenheid en voorzieningen. Mensen willen meer dan voorheen 'vermaakt worden'. Het aantal semi-commerciële activiteiten groeit en de drukte spreidt zich meer uit over het hele jaar en het hele eiland. Hoe kunnen we hier verstandig mee omgaan? Hoe zorgen we dat de natuur niet geschaad wordt? Hoe zorgen we dat verschillende vormen van recreatie elkaar niet in de weg zitten? Wat is een zonering die past bij de kwetsbare natuur en bij de wensen van de mensen? Hoe ver gaat de marktwerking door? Is Schiermonnikoog straks een eiland van de elite?</p>
<p>9. Toekomstbeeld van de recreatie op Schiermonnikoog</p> <p>Welke van de onderstaande slagzinnen past het best bij jouw toekomstbeeld van Schiermonnikoog?</p> <p>0 Schiermonnikoog, waar niets te doen is maar van alles te beleven</p> <p>0 Schiermonnikoog, ontspannen in wellness</p>

Samenvatting resultaat (cursieve tekst)

0 Schiermonnikoog, eropuit in de natuur
0 Schiermonnikoog, met de hele familie op bezoek bij vrienden
0 Schiermonnikoog, een uitdagende kennismaking met de elementen
0 Schiermonnikoog, omringd door de eilander cultuur(historie)
0 Schiermonnikoog: gewoon er even tussenuit voor iedereen

De slagzin 'Schiermonnikoog, waar niets te doen is maar van alles te beleven' scoort het hoogst onder de respondenten.

Bij de eilander-respondenten scoort als goede tweede (30%) de slagzin 'Schiermonnikoog: gewoon er even tussenuit voor iedereen'. Bij de niet-eilander-respondenten scoort als goede tweede (29%) de slagzin 'Schiermonnikoog, eropuit in de natuur'.

E. Landbouw

Mensen verbouwen al eeuwen voedsel op Schiermonnikoog. De eilander boeren zagen een aantal jaren geleden al dat boer zijn op een eiland met veel natuur een eigen aanpak vraagt. Zij hebben samen een streefbeeld gemaakt voor de polder en ze zetten belangrijke stappen in het veranderen van hun bedrijfsvoering. In het kader van dit plan gaan we niet over de bedrijfsvoering van de boeren. Wel kunnen we kijken of en hoe landbouw en natuurbeheer elkaar kunnen helpen.

10. Ganzen in de polder

Veel ganzen maken nu gebruik van de polder, wat kale weilanden tot ver in het voorjaar tot gevolg heeft. Hierdoor kunnen de boeren minder voer voor hun koeien van het land halen en moeten ze voer aanvoeren van de vaste wal. Een meer natuurlijke polder zou ook een oase voor (broedende) weidevogels zijn, met volop voedsel en schuilplekken voor de kuikens. Dit kan echter alleen gerealiseerd worden als de ganzendruk sterk verlaagt. Om ganzen naar de kwelder te 'lokken' wordt laat in de zomer een deel van de kwelder gemaaid, zodat ganzen mogelijk daar gaan grazen.

Wat moet er volgens jou gedaan worden om de ganzendruk in de polder te verlagen?

Op de vraag wat er gedaan moet worden om de ganzendruk in de polder te verlagen geeft bijna de helft van de respondenten, in het bijzonder de niet-eilanderrespondenten, aan het maaien van delen van de kwelder een goede maatregel te vinden; de ganzen hebben zo meer ruimte en zullen zich beter spreiden. 35% van de respondenten geeft de voorkeur aan 'niets doen, overwinterende ganzen horen bij Schiermonnikoog, compenseer de boeren voor de lagere opbrengst van de weilanden'.

23% van de eilander-respondenten en 15% van de niet-eilander-respondenten is van mening dat het maaien van de kwelder geen nut heeft om de ganzendruk in de polder te verminderen.

F. Samen gaandeweg de toekomst in

In het overlegorgaan en in de werkgroepen van het Nationaal Park ontmoeten alle belanghebbenden elkaar. Iedere organisatie heeft haar eigen taken en verantwoordelijkheden. De kunst is om beleid en maatregelen goed met elkaar af te stemmen en samen het beste te doen voor het eiland. De kennis en grote betrokkenheid van bewoners en vaste eilandgasten zijn daarin belangrijk. Tijdens publieksavonden en themabijeenkomsten én via het digitale platform 'Schitterend Schiermonnikoog' kunnen veel mensen zich laten horen. De interactie tussen bestuurders, beleidsmakers, beheerders en bewoners kan nog wel winnen aan verbinding en diepgang.

11. Nieuwe werkvormen

Hoe geven we betrokkenheid een blijvende stem en houden we de relatie levendig? Kun je suggesties geven voor nieuwe manieren ter bevordering van de interactie en communicatie?

Enkele antwoorden / reacties:

- Maak meer gebruik van AI en gaming*
- Naast noodzakelijke / traditionele bijeenkomsten interactieve bijeenkomsten / excursies op locatie organiseren.*
- Stap af van de structuur van bewonersavond en formele vergadering van het overlegorgaan. Dat is niet meer van deze tijd. Gebruik andere kanalen, soms fysiek, soms digitaal. Kader goed in waar men zich een mening over kan / mag vormensommige zaken zijn uitvloeisel van beleid en wet- en regelgeving.*

Samenvatting resultaat (cursieve tekst)

- Een blog, site of webpagina waar alle werkzaamheden en activiteiten in het Nationaal Park worden weergegeven en waarop iedereen commentaar kan geven en suggesties kan doen.
- Een forum waar een ieder makkelijk ideeën kan plaatsen en waar anderen op kunnen reageren.
- Burgerpanels
- Voor mij niet nodig. Ik bemoei me nergens mee en geniet.
- Betrek jongeren. Ga thematisch te werk.
- Deze enquêtes aanvullen met een knop: wat zegt een wetenschapper hierover? Wat zegt een boer hierover? Wat zegt een terreinbeheerder hierover? Onderwerpen als waterveiligheid moeten vooral leunen op wetenschap en onderzoek.
- Niet de agenda behandelen, maar op specifieke thema's de diepte ingaan.
- Meer openheid, toegankelijkheid, spreekuur (en dit ook actief aanbevelen). Communiceren met het oog op samenwerking.
- Veldexcursies, kijk naar goede voorbeelden van andere Nationale Parken.
- Een goede agenda publiceren met tijdstippen waarop bijv. ingesproken kan worden (gemeenteraad).
- Publieksavonden zijn niet meer zo nuttig.
- Geef mensen de gelegenheid ook tussendoor hu mening te geven, bijv. via een interactief kanaal in de VVV.
- Foto-bijeenkomst: Wat is voor jou Schiermonnikoog? Of Wat erg dat dit Schiermonnikoog is? Schrijven, schilderen, creatieve vormen om het wel en wee te duiden. Niet alleen verbaal dus ... Een schoolbord bij de haven: Wat vond u van Schiermonnikoog? Wat ziet u graag anders?
- Gebruik het bezoekerscentrum.
- Het houden van een inloopsprekbeurt – het gezamenlijk ontmoeten rondom de tafel met een kop koffie – nieuwsbrief- maak gebruik van (social) media.
- Schierweb opnieuw opstarten.
- Bete luisteren. Oude kennis respecteren. Kennis uit't veld versus boekjes?
- Fysieke ontmoetingen en gesprekken rond stellingen.
- Wordt er een reguliere nieuwsbrief, bijv. 2 x per jaar, uitgegeven over actuele zaken?
- Kom wat meer onder de mensen en leer van de mensen die geboren en getogen zijn op het eiland.
- Vraag en antwoord op de website van NP Schiermonnikoog.
- Betrek meer de ondernemers van Schier.

Heb je na het invullen van deze enquête nog suggesties of tips voor de opstellers van het ambitieplan van het Nationaal Park?

- 80% heeft verder geen opmerkingen of suggesties

Enkele antwoorden / reacties:

- Behoud vooral de rust en de natuur.
- Biodiversiteit in de polder versterken zodat weidevogels weer een kans krijgen.
- Handhaven van misdragingen van badgasten.
- Herstel het Koerierpad voor wandelaars zodat je gescheiden van fietsers naar De Marlijn kunt wandelen.
- Ik lees niets over leefbaarheid, onderwijs en zorg.
- Er wordt steeds meer ingezet op toeristen met veel geld. Dat gaat ten koste van minder gefortuneerde gasten.
- Leefbaarheid moet op de agenda blijven.
- Keukentafelgesprekken naar de avond verplaatsen.
- Laat natuur en landbouw hand in hand gaan. Blijf contact zoeken met elkaar.
- Nationaal Park betuttelt te veel.
- Is het een idee om de voormalige inheemse vogel de pelikaan te introduceren?

Samenvatting resultaat (cursieve tekst)

- *Enkele delen van de polder vernatten. Er is een alternatief voor maïsteelt, hoort m.i. niet op het eiland thuis.*
- *Benoemen van concrete indicatoren waarmee het ambitieplan kan worden geëvalueerd.*
- *Zorg bij het verhogen van de zeedijk voor een goed en veilig fiets-/voetpad zoals bijv. op de andere Waddeneilanden, het liefst buitendijks.*

Conclusies

Natuurbeheer / begrazing

De meeste deelnemers zien een rol voor begrazing. Over de mate van begrazing is er wel een verschil tussen de eilander- en de niet-eilander-respondenten. Ruim de helft van de niet-eilander-respondenten is voorstander van meer ruimte voor begrazing, van de eilander-respondenten is slechts een derde voorstander van meer ruimte voor begrazing. Ruim de helft van de respondenten (53%) geeft de voorkeur aan een aaneengesloten begrazingsgebied met meerdere kuddes: een gebied waar recreatie en begrazing samengaan. Voor wat betreft de voorkeur voor de soort grazers worden vooral konijnen en vee - van de eilander boeren – genoemd. Meer dan de helft van de respondenten vindt dat het vee van de boeren een grotere rol kan krijgen in de begrazing van duinen en kwelders. Sommige respondenten pleiten voor het inzetten van paarden van eilanders, bijvoorbeeld van de manege of voor de herintroductie van konijnen.

De afgelopen jaren is duinbos gekapt en is de bovengrond afgeplagd om kansen te geven aan bedreigde planten en dieren. Duinbos is echter ook een Natura 2000-doel en moet dus beschermd worden. Voor wat betreft de verhouding tussen open duinen en spontane bosvorming geeft een aanmerkelijk deel van de respondenten, vooral de eilander-respondenten, aan positief te zijn over de huidige werkwijze; men vindt een actief beheer van zowel bos als open duin een goede mix.

Cultuurhistorie

In de duinen rond het dorp zijn allerlei sporen van menselijk gebruik zoals oude grenspalen, voormalige akkers en bunkers uit de Tweede Wereldoorlog. Ruim de helft van de respondenten geeft aan natuur en cultuur(historie) als gelijkwaardige pijlers onder het Nationaal Park te beschouwen. Men is van mening dat ook cultuurhistorisch erfgoed beheer en onderhoud vraagt. Van de meeste respondenten hoeven de sporen van menselijk gebruik echter niet meer zichtbaar gemaakt te worden. Een respondent wijst op het belang van documentatie / informatie over het cultureel erfgoed.

Waterbeheer

Jaarlijks wordt veel zoetwater afgevoerd naar zee. Vanwege de langer durende droge periodes in de zomer is het van belang het water beter vast te houden. Dat is ook nodig om de toenemende zoute druk als gevolg van de zeespiegelstijging tegen te gaan. De meeste respondenten, vooral de eilander-respondenten, vinden dat het regenwater beter vastgehouden moet worden, zelfs als dat de kans op wateroverlast vergroot. Voor wat betreft de manieren van waterbesparing denkt men vooral aan het opvangen van regenwater voor de tuin. Een respondent adviseert de mogelijkheid van het gebruik van effluent te onderzoeken. Ook geeft een respondent aan dat de gemeente bij het verlenen van bouwvergunningen waterbesparende maatregelen onder de aandacht kan brengen; Schiermonnikoog zou een pilotgemeente kunnen worden voor waterbesparende maatregelen.

Duurzame energie

Er is een spanningsveld tussen het opwekken van hernieuwbare energie en het behouden van ongerepte natuur en een vrije horizon. Voor wat betreft de manieren waarop duurzame energie opgewekt kan worden denkt men vooral aan zonnepanelen op daken (buiten het beschermd dorpsgezicht). Veel eilander-respondenten vinden dat duurzame energie alleen opgewekt moet worden als de opbrengsten daarvan worden ingezet voor de natuur en de leefbaarheid op het eiland. Een respondent wijst op de mogelijkheid van getijdenenergie en 'lage windmolens' die minder landschapsvervuilend zijn.

Veiligheid

Gelet op de zeespiegelstijging is het de vraag of dijken in de verre toekomst op reguliere wijze kunnen worden versterkt. De Waddenzeedijk is nu nog veilig, maar moet wel versterkt worden. Over de wijze van dijkversterking verschillen de eilander- en de niet-eilander-respondenten van mening. Van de niet-eilander-respondenten geeft ruim de helft de voorkeur aan het verhogen en versterken van de huidige dijk op een manier die passend is bij het Waddengebied, bijvoorbeeld met meer natuurlijk materiaal en meer natuurwaarde. De eilander-respondenten geven juist de voorkeur aan innovatieve oplossingen, zoals een zogenoemd waterkerend landschap of zij geven de voorkeur aan het verhogen en versterken van de dijk op de huidige plek.

Er is een spanningsveld tussen kustbescherming door zandsuppleties en de waarde die men toekent aan de natuurlijke dynamiek van de kust. De meerderheid van de respondenten is van mening dat natuurlijke dynamiek de ruimte moet krijgen, ook als dat erosie van de kust tot gevolg heeft: zandsuppleties moeten alleen uitgevoerd worden als menselijke functies / waarden als waterveiligheid in de knel komen.

Op de vraag hoe de duinen mee te laten groeien met de zeespiegelstijging geeft de meerderheid van de respondenten, in het bijzonder de eilanders, er de voorkeur aan zoveel mogelijk de natuurlijke dynamiek terug te brengen in de duinen.

Ganzen in de polder

Veel ganzen verblijven in de polder waardoor de weilanden tot ver in het voorjaar kaal zijn. Hierdoor kunnen de boeren minder voer voor hun koeien van het land halen en moeten ze voer aanvoeren van de vaste wal. Minder ganzen in de polder zou ook goed zijn voor (broedende) weidevogels. Om ganzen naar de kwelder te 'lokken' wordt laat in de zomer een deel van de kwelder gemaaid om de ganzen daar naar toe te lokken. Bijna de helft van de respondenten, in het bijzonder de niet-eilanderrespondenten, vindt het maaien van delen van de kwelder een goede maatregel; de ganzen krijgen zo meer ruimte waardoor zij zich beter zullen spreiden.

Vervolgtraject

Het concept-ambitieplan wordt besproken in de bijeenkomst van het Overlegorgaan van het Nationaal Park op 15 juni a.s. De partijen van het Nationaal Park wordt dan gevraagd te reflecteren op het voorliggende concept: wat vindt men er van, wat ontbreekt, is het concreet genoeg, etc.? De uitkomsten van deze behandeling en de uitkomsten van de enquête worden vervolgens verwerkt in het ambitieplan. Het ambitieplan wordt in november ter vaststelling voorgelegd aan het Overlegorgaan van het Nationaal Park.

Verslag overlegorgaan Nationaal Park Schiermonnikoog van 17 november 2022

Aanwezig: de heer A. Berkhuisen (voorzitter), de heer G. Vriens (provincie Fryslân), mevrouw I. van Gent (gemeente Schiermonnikoog), de heer J. de Vries (secretaris), mevrouw F. Venselaar (co-secretaris, gemeente Schiermonnikoog), mevrouw E. Scholtens (Natuurmonumenten), de heer M. Hagen (Vereniging Boerenbelang), de heer M. Fennis (Natuur en Vogelwacht), mevrouw N. Broekstra (SOV), de heer B. de Winter (Wetterskip Fryslân), de heer G. Coenraads (Rijkswaterstaat), mevrouw M. Michels (verslag)

Afwezig met kennisgeving: de heer D. Hoogland (provincie Fryslân), de heer G. Korten (Vitens)

1. Opening

De voorzitter opent de vergadering en heet de aanwezigen welkom. Er zijn afmeldingen van Douwe Hoogland, gedeputeerde provincie Fryslân, en Gerben Korten van Vitens. De heer Vriens vervangt de gedeputeerde.

Onze sprekers van vanavond zijn Ernst Lofvers (Rijkswaterstaat) en Chris Braat en Jaap Jepma (auteur resp. procesbegeleider nieuw Beheer en Ambitieplan).

We starten de avond met de twee presentaties.

2. Presentaties / gedachtewisseling

- a. Naar een nieuw Beheer- en ambitieplan (BAP) NP Schiermonnikoog door Chris Braat, Natuurmonumenten

De heer Berkhuisen vertelt dat het huidige Beheer en Inrichtingsplan (BIP+) geëvalueerd is. Er moet een nieuw beheerplan komen. De heren Braat en Jepma zijn benaderd om ons daarbij te helpen. We gaan het plan gezamenlijk opstellen waarbij we gebruik maken van de kennis van eilanders en betrokkenen en iedereen input kan aanleveren. Vanavond geven beide heren een korte toelichting op het proces.

Wat moet er in het nieuwe Beheer- en Ambitieplan (BAP) komen? De heer Jepma vertelt dat vorige week tijdens publieksavond input is opgehaald. Het bij de agendastukken gevoegde plan van aanpak zal nog worden aangepast naar aanleiding van de opmerkingen die tijdens de publieksavond en de vergadering van de werkgroep beheer en communicatie zijn gemaakt. De heer Jepma benoemt de punten die tijdens de publieksavond zijn ingebracht.

Proces:

- o Zorgvuldigheid gaat voor snelheid
- o Goed communiceren
- o Er moet voldoende tijd en ruimte zijn om kennis, wensen en ideeën in te brengen
- o Tijdens een plenaire avond aan de hand van een basisdocument met elkaar bespreken welke thema's er spelen en hoe die een plek krijgen in het BAP
- o Bredere informatieavond waarin meerdere thema's aan bod komen
- o Er is geen participatiemoeheid: als we het op een goede manier doen, dan willen mensen wel meedenken. Hoe bereiken we mensen die niet in de zaal zitten?

- Kijk ook naar nieuwe mogelijkheden om elkaar te spreken, bijvoorbeeld werkbezoeken of veldexcursies

Inhoudelijk:

- Veel over behoud en versterken, maar natuurherstel ontbreekt
- Thema bos toevoegen
- Konijnen meenemen in BAP
- Rol van landbouw in natuurbeheer (begrazing)
- Zorgvuldig kijken naar relatie polder en nationaal park: elkaar versterken
- Aandacht voor padenstructuur, andere/nieuwe gebruikers (breder, sneller)
- Goede afstemming met proces dijk en duinversterking

Het plan van aanpak wordt aangepast. Daarna gaan we met elkaar aan het werk in een dynamisch proces. In juni 2023 ligt er een eerste concept van het BAP.

De heer Braat vindt het leuk om weer op Schiermonnikoog te zijn. Hij staat hier vanavond niet namens Natuurmonumenten. Hij heeft bij de ontwikkeling van het BAP een andere rol dan die tijdens zijn tijd in het beheerteam van Schiermonnikoog. Voor dit proces is hij onafhankelijk penvoerder. Hij heeft dit tweemaal eerder gedaan voor Schiermonnikoog. Met elkaar gaan we proberen in een levendig proces alles bij elkaar te kneden tot een werkbaar en leesbaar plan. Het heeft voordelen om een nationaal park te zijn; je draagt een gezamenlijke verantwoordelijkheid.

De heer De Winter gaat in op de opmerking over participatiemoetheid in het plan van aanpak. Hij benadrukt dat er een goede afstemming moet zijn tussen het proces van de dijk en duinversterking en het nieuwe BAP. De heer Jepma zegt toe dat we dit met elkaar goed zullen afstemmen.

Mevrouw Van Gent blikt terug op de levendige eilander publieksavond. Zij herkent zich niet in de term participatiemoetheid. De afgelopen weken zijn er bijvoorbeeld zeer goede gesprekken met jong en minder jong gevoerd over een vuurwerkvrij eiland. Er zijn standpunten met elkaar gedeeld, van onderop. Voor het BAP moeten we ook werken in een proces van onderop, met bekende en nieuwe mensen. Wellicht in kleinere samenstellingen kennis en behoeften met elkaar delen.

De heer Fennis gaat ook in op de term participatiemoetheid. Hij noemt het eerder participatiemoedeloosheid. Een aantal eilanders, vertegenwoordigers van de Natuur en Vogelwacht, voelt zich niet gehoord. De heer Fennis roept op tot instemmingsrecht van de eilander vertegenwoordigers bij de ontwikkeling van beleid en uitvoering van maatregelen door het nationaal park en de beheerder.

De heer Vriens benadrukt dat we trajecten goed op elkaar moeten afstemmen. Hoe staat het met de omgevingsvisie van de gemeente? Mevrouw Van Gent antwoordt dat deze is uitgesteld tot medio juni. Het proces is nog niet heel ver.

De voorzitter vat de discussie als volgt samen: er is behoefte aan afstemming tussen verschillende processen, o.a. de omgevingsvisie en de dijk en duinversterking van Wetterskip Fryslân. Hij stelt voor een beeld te schetsen van hoe deze processen eruit zien. Om input op te halen voor het BAP zullen we bij de mensen langsgaan. Neem de mensen serieus. De voorzitter weet dat Natuurmonumenten open staat voor gesprek. Hij roept eenieder op om de dialoog aan te gaan. Hij stelt voor om de opmerking van de heer Fennis over instemmingsrecht met elkaar te bespreken.

Mevrouw Venselaar merkt nog op dat we de kaders duidelijk moeten stellen. Wat kan wel en wat kan niet? Waar hebben we inbreng en wat ligt vast?

De heer Braat reageert daarop dat het BAP een soort paraplu is, over de andere trajecten heen. Het ambitieplan zal geen hoog detailniveau kennen. Je mag groter denken en een goede discussie moet mogelijk zijn. De heer Vriens vult aan dat het BAP aangeeft waar de accenten liggen. In bijvoorbeeld het N2000 beheerplan wordt dit nader uitgewerkt in maatregelen.

b. Bereikbaarheid Schiermonnikoog door Ernst Lofvers, Rijkswaterstaat

De heer Lofvers van Rijkswaterstaat houdt een presentatie over de morfologische ontwikkelingen van de Waddenzee en de gevolgen daarvan voor de bereikbaarheid van Schiermonnikoog. Wat betekenen deze ontwikkelingen voor onder andere de natuurwaarden, bereikbaarheid en veiligheid? Er zijn data beschikbaar van de laatste 100 jaar. Er wordt niet alleen gekeken naar de ontwikkeling van de geulen maar ook naar het grote geheel, zelfs vanuit de ruimte.

Zeespiegelstijging beïnvloedt de morfologie, maar ook ingrepen van de mens. Het afsluiten van de Zuiderzee en de Lauwerszee, de aanleg van dijken en stuifdijken hebben allemaal invloed op de morfologische ontwikkelingen in de Waddenzee.

Door de afsluiting van de Zuiderzee is de getijslag abrupt toegenomen met als gevolg meer zand en slib. De inpoldering van de Middellzee is zelfs na 700 jaar nog merkbaar, met name bij Ameland. De afsluiting van de Lauwerszee in 1969 heeft tot op de dag van vandaag een grote impact. Sindsdien loopt er minder water door het Westgat. De vraag is wat er met de geulen gaat gebeuren. Moeten we de schepen of routes aanpassen? Dankzij data kunnen we de scenario's in beeld brengen. Het is zaak hierop te anticiperen.

Uit 100 jaar metingen kunnen we afleiden dat het Wantij rond Schiermonnikoog zich aan het opvullen is. Er valt steeds meer gebied droog. Langs de kustzone vindt erosie plaats, aan de Waddenkant sedimentatie. Er is meer sedimentatie dan zeespiegelstijging. Het gat van Schiermonnikoog wordt groter; de Zoutkamperlaag wordt gestaag kleiner. We zien hier nog steeds de reactie op de afsluiting van de Lauwerszee. Er hoopt zich zand op, dit leidt tot drempels, met name bij de Glinder. Daarom zal er gebaggerd moeten worden. Het idee is om route te verleggen.

Ook de vaargeul van en naar Schiermonnikoog laat een jaarlijkse toename van baggervolume zien. Het streven is het baggeren te verminderen. Als we met dezelfde schepen blijven varen is dit niet mogelijk. De ambitie van Rijkswaterstaat is om minder te baggeren, zodat er minder impact is op de natuurwaarden.

Mevrouw Venselaar vraagt hoe het zit met de bereikbaarheid van het eiland. Moeten we nog meer baggeren? Varen met kleinere schepen? Hoe vinden de veerdiensten en Rijkswaterstaat elkaar hierin? De heer Lofvers antwoordt dat de nieuwe concessie een moment zou kunnen zijn om dit mee te nemen. Daarbij heeft Rijkswaterstaat de ambitie om meer rekening te houden met de morfologische ontwikkelingen in de Waddenzee.

De heer Siebes is benieuwd hoe het baggervolume wordt bepaald. Hiervoor worden proeven gedaan, zegt de heer Lofvers. De huidige aannemer zet veel ploegwerk in. Er moet voldoende stroming staan om dit op transport te krijgen.

De heer Alers vraagt of zandsuppletie op de andere eilanden een bijdrage levert aan de ontwikkelingen in Waddenzee. De heer Lofvers antwoordt dat het getij en de stroming de motoren zijn achter bezinking van zand in de Waddenzee. In de Waddenzee is geen direct effect zichtbaar van de suppleties.

De voorzitter vraagt of het zin zou hebben om de Lauwerszee weer te herstellen? Volgens de heer Lofvers zou dat helpen.

De heer Wiersema stelt de vraag of we kunnen blijven baggeren als we verder in de toekomst kijken, bijvoorbeeld over 100 jaar. Het beste is zoveel mogelijk dynamiek erin te houden, zegt de heer Lofvers. De vraag is ook wat de invloed van zeespiegelstijging zal zijn. Het zand komt uit de Noordzee, dus er zal wel meer suppletie nodig zijn.

Mevrouw Been stelt nogmaals de vraag hoe Rijkswaterstaat en Wagenborg elkaar vinden. De heer Coenraads zegt dat er goed overleg is met zowel Wagenborg als Doeksen. Het ministerie is de concessieverlener, Rijkswaterstaat de uitvoeringsorganisatie.

3. Verslag bijeenkomst van 21 april 2022

a. Vaststellen verslag

Het verslag wordt vastgesteld.

b. Naar aanleiding van het verslag

ad. punt 1 – Er is geen overdracht geweest tussen de voormalige en huidige secretaris. De zin zal uit het verslag worden verwijderd.

4. Mededelingen leden overlegorgaan

Voor de schriftelijke mededelingen, zie agenda vergadering overlegorgaan.

a. Nationaal Programma Landelijk gebied (NPLG)

Er is nog veel onduidelijk voor Schiermonnikoog.

b. Gebiedsgerichte aanpak in het kader van de dijk- en duinversterking

De heer De Winter vertelt dat er half september een informatiebijeenkomst is gehouden. Hij doet een oproep aan iedereen om mee te denken en mee te doen. Op iedere eerste dinsdag van de maand wordt door het Wetterskip een inloopspreekuur georganiseerd. Het doel is om gezamenlijk te komen tot een goed ontwerp voor de dijk en duinen, waar het eiland achter kan staan.

c. Beleidsprogramma Nationale Parken

Het nieuwe beleidskader voor de nationale parken is nog in ontwikkeling. De heer Hagen vraagt wat bedoeld wordt met de term 'robuust'. Is het Nationaal Park Schiermonnikoog groot genoeg om zelfstandig te blijven? Mevrouw Venselaar reageert hierop dat het in het programma Nationale Parken Nieuwe Stijl vooralsnog voldoende lijkt te zijn. De heer Berkhuisen zegt dat er een discussie speelt over een nationaal park voor het gehele Waddengebied. Op dit moment is dit niet aan de orde.

d. Europarc-conferentie

In oktober 2023 vindt de Europarc-conferentie plaats in Leeuwarden. Er staat ook een fieldtrip naar Schiermonnikoog op het programma.

Mondelingen mededelingen

Mevrouw Scholtens doet een aantal mededelingen namens Natuurmonumenten. Ze is erg blij dat er een mooie samenwerking is met de Devil's Trail. Dit heeft een donatie van € 1.200 opgeleverd voor de natuur op Schiermonnikoog. Het rapport van de broedvogelmonitoring is beschikbaar en staat op de website van het nationaal park (*onder nieuws*). Het project Dark Sky, dat als doel heeft de beleving van donkerte te versterken, wordt afgerond. Wekelijks worden vanuit Het Bakken excursies geprogrammeerd. Er zijn onder andere een fietskar met materialen en een telescoop aangeschaft. Afgelopen week is een nieuw kijkscherm geplaatst bij de Westerplas in het kader van het project

Wij&Wadvogels. Plekken zijn meer open gemaakt om het zicht op de plas te verbeteren. In 2023 zullen broedeilanden in de plas gerealiseerd worden. Jan Willem Zwart vertrekt bij Natuurmonumenten. Er staat een vacature coördinator natuurbeheer open voor zijn opvolging. De komende weken hopen we hiervoor een goede invulling te vinden.

5. Bestuur beheerstichting Nationaal Park Schiermonnikoog

a. Stand van zaken begroting 2022

De begroting wordt vastgesteld.

b. Financieel reglement

Er is een financieel reglement opgesteld. Dit was er eerder nog niet.

c. Begroting 2023 Nationaal Park Schiermonnikoog

De begroting wordt vastgesteld.

d. Overzicht ingekomen en uitgaande stukken

Mevrouw Venselaar merkt op dat er tijdens de publieksavond gevraagd is of er namens het nationaal park een brief is gestuurd over kabels en leidingen. De secretaris zegt dat het onderwerp wel besproken is, maar dat er geen brief is verzonden. De voorzitter zegt dat we dit alsnog zullen doen.

Mevrouw Van Gent reageert hierop dat dit nog steeds mogelijk is en dat het goed is om een pittige en heldere brief te sturen. Zij vertelt dat staatssecretaris Vijlbrief afgelopen week een werkbezoek aan het eiland heeft gebracht. Onderwerpen van gesprek waren niet alleen de zorgen over kabels en leidingen, maar ook over gasboringen, zoutwinning, containervervoer en de cumulatieve effecten. De gaswinning bij Ternaard is voorlopig uitgesteld, maar dat betekent nog geen afstel.

e. Opvolging penningmeester

De heer Siebes heeft aangegeven te willen stoppen als penningmeester van de beheerstichting. Er heeft zich nog geen kandidaat voor opvolging gemeld. Een kandidaat moet lid zijn van een van de aangesloten organisaties, met uitzondering van de provincie Fryslân. Besloten wordt dat een ieder eerst navraag doet in de eigen achterban. Als er over twee weken geen kandidaten zijn, dan kan er een vacature geplaatst worden.

6. Jaarplan 2023 Communicatie en Educatie Nationaal Park Schiermonnikoog

Het jaarplan 2023 communicatie en educatie sluit aan op de begroting 2023. De heer Fennis vertelt dat er volgende week een nieuwe cursus gastheerschap van start zal gaan. Het jaarplan wordt vastgesteld.

7. Evaluatie Beheer- en inrichtingsplan (BIP) 2011-2022 NP Schiermonnikoog

De evaluatie wordt vastgesteld.

8. Vergaderingen Overlegorgaan 2023

De vergaderingen van het overlegorgaan in het komende jaar worden gehouden op 20 april en 23 november 2023.

Vanuit de publieksavond is het verzoek gekomen om twee weken tussen de publieksavond en de vergadering van het overlegorgaan aan te houden, vertelt mevrouw Venselaar. Ook zou het fijn zijn als er in de toekomst een oplegnotitie bij de vergaderstukken gevoegd wordt. De stukken zijn immers omvangrijk. Dit zal in de werkgroep beheer en communicatie besproken worden.

9. Schorsing en benoeming voorzitter Nationaal Park Schiermonnikoog

De heer Berkhuisen vertelt dat hij vier jaar geleden met veel plezier en positieve energie is gestart. De laatste jaren waren voor hem, door corona en persoonlijke omstandigheden, een moeilijke periode. Tot grote verrassing is Lutz Jacobi naar voren gekomen als nieuwe voorzitter. De periode van corona was raar en afstandelijk. We hadden wel plannen om dingen anders te doen. Arjan is trots op het in gang zetten van het kattenproject. Hij bedankt allen voor de steun!

Mevrouw Van Gent zegt dat de sollicitatieprocedure destijds plaatsvond in een goede tijd. Toen hadden we nog niet gehoord van corona en was er geen verdriet om het grote verlies. Als voorzitter was Arjan van plan dingen te veranderen. Er zijn veel lastige gesprekken en discussies gevoerd. Bij een afscheid hoort ook een cadeau. Er is een bos bloemen thuisbezorgd. De burgemeester geeft hem een cadeau: voor een Terschellinger, gekocht op Texel en overhandigd op Schiermonnikoog. Een wulp als symbool voor de eilanden. Veel dank en wees altijd welkom op Schiermonnikoog!

De leden van het overlegorgaan stemmen unaniem in met de voordracht van Lutz Jacobi als nieuwe voorzitter van het nationaal park. Mevrouw Jacobi neemt de benoeming met veel plezier in ontvangst en hoopt op roerige tijden.

10. Rondvraag

Tijdens de publieksavond zijn enkele vragen gesteld aan Natuurmonumenten. Mevrouw Venselaar zegt dat er zorgen zijn over het aannemerswerk en de onzekerheid die dit meebrengt voor de eilander werknemers. Zij vraagt of er een evaluatie plaatsvindt van de Boa's in het nationaal park. Ook doet zij de oproep om beter te communiceren over werk in het veld, zoals bijvoorbeeld het weghalen van vuilnisbakken.

Mevrouw Scholtens zegt begrip te hebben voor de zorgen en emoties. Zij vertelt dat de periode van het groenbestek afloopt. Er komt een aanbestedingstraject. De regels die aan deze aanbesteding verbonden zijn moeten gevolgd worden. Er wordt getracht dit te doen in combinatie met de gemeente en Wetterskip Fryslân. In februari is er meer duidelijkheid over. De aanbesteding gaat om een periode van zeven jaar. Mevrouw Broekstra zegt dat er in het verleden mondelinge afspraken gemaakt zijn dat medewerkers bij aanbesteding meegenomen worden.

Er is aandacht voor communicatie over dagelijks beheer. Mogelijk zal het boswachterssprekuur weer ingesteld worden. Natuurmonumenten wil graag goed in contact treden en blijven. De suggestie wordt gedaan om voor communicatie over het dagelijks beheer een 'groene brief' uit te brengen.

Voor wat betreft de evaluatie van Boa's: er wordt bijgehouden wat de meest voorkomende incidenten zijn. Ook is er regelmatig overleg met de Boa's en is er een zorgvuldige selectieprocedure.

Mevrouw Venselaar zegt dat er ook vragen zijn gesteld over de toename van fatbikes en waar deze gebruikt mogen worden. Zij licht toe dat fatbikes mogen rijden op wegen en paden. Een bospaadje is geen weg. Op een weg of pad met een naam mag gefietst worden. Dit geldt ook voor mountainbikes.

De heer Fennis spreekt namens de Natuur en Vogelwacht zijn dank uit aan de voorzitter voor zijn inzet bij het kattenproject.

(Enkele leden van het overlegorgaan, waaronder de voorzitter, verlaten de vergadering om 22.05 uur. Mevrouw Van Gent neemt het voorzitterschap waar.)

Mevrouw Broekstra vraagt naar de mogelijkheden tot het plaatsen van toiletvoorzieningen in het nationaal park, een project van de Maag, Darm en Leverstichting in samenwerking met Natuurmonumenten. Mevrouw Scholtens antwoordt dat zij heeft begrepen dat dit eerder aan de orde is geweest en dat toen bleek dat dit in het natuurgebied niet nodig was. In de werkgroep beheer en communicatie zal dit punt opnieuw aan de orde komen. De heer Alers doet nogmaals de oproep om te kijken naar de openbare toiletvoorziening in het natuurgebied.

De heer Duiven vraagt wanneer de broedeilanden in de Westerplas worden gerealiseerd. Is dit al voor het broedseizoen? Mevrouw Scholtens zegt dat dat waarschijnlijk niet gehaald zal worden. Dan zullen ze na het broedseizoen, in het najaar van 2023 aangelegd worden.

De heer Carrette vraagt of er een correspondentieadres is waar suggesties voor het BAP naartoe gestuurd kunnen worden.

11. Sluiting

Mevrouw Van Gent sluit de vergadering.

1 december 2022 - MM




provinsje fryslân
provincie fryslân 

postbus 20120
8900 hm leeuwarden
tweebaksmarkt 52
(058) 292 59 25

www.fryslan.fl
provincie@fryslan.fl
www.twitter.com/provfryslan

Nationaal Park Schiermonnikoog
t.a.v. mevrouw Jacobi
Postbus 20120
8900 HM LEEUWARDEN

Leeuwarden, 4 april 2023
Verzonden, 

Ons kenmerk : 02101109
Afd./Opgave : Groen Fryslan
Behandeld door : mevrouw A. Jansma-Twijnstra / (058) 292 83 69 of a.a.h.jansma-twijnstra@fryslan.fl

Uw kenmerk :
Bijlage(n) : -

Onderwerp : Rol Nationaal Park in het Nationaal Programma Landelijk Gebied

Geachte mevrouw Jacobi en leden van het Overlegorgaan,

Met in het vooruitzicht een nieuw Rijks-beleidsprogramma voor de Nationale Parken en de ontwikkelingen rondom het Nationaal Programma Landelijk Gebied (NPLG), sturen wij u deze brief. Dit ook in overleg met uw secretaris.

De provincie Fryslân heeft de Nationale Parken in Fryslân hoog in het vaandel. De Nationale Parken vervullen namelijk een brede functie in onze mienskip; er wordt zorggedragen voor de natuur en het landschap en tegelijkertijd is er oog voor de leefbaarheid en economie in en rondom het park. De speciale functie van de Nationale Parken en het brede samenwerkingsverband binnen de Nationale Parken zijn ook niet onopgemerkt gebleven bij het Rijk. Zowel in het – concept – beleidsprogramma als in de handreiking van het NPLG, ziet het Rijk de Nationale Parken graag betrokken bij de uitwerking en invulling van het NPLG, in Fryslân het Fries Programma Landelijk Gebied (FPLG).

In het FPLG maken het Wetterskip Fryslân, de Friese gemeenten en de provincie Fryslân – samen met onze partners – de vertaling van de landelijke doelen op het gebied van natuur, water, klimaat en landbouw naar provinciaal niveau. Effecten op de economie en brede welvaart worden goed in ogenschouw genomen. Daarnaast wordt nagedacht over hoe we uitvoering gaan geven om de doelen te behalen.

Met het Rijk is de provincie Fryslân groot voorstander om de Nationale Parken, vanuit hun integrale blik en als verbinder tussen het Nationale Park en haar omgeving, te betrekken bij

het FPLG. Graag gaan wij met u in gesprek om uw rol nader te concretiseren in de aanpak en uitvoering van het FPLG.

Ter voorbereiding op dit gesprek willen wij u vragen in uw organisatie te bespreken welke rol u ziet voor uw park bij het vormgeven van de gebiedsontwikkeling in en rondom uw park, gezien uw bestaande samenwerkingen in, kennis over en ervaringen met het gebied.

Wij kijken ernaar uit om hierover met u in gesprek te gaan. Op korte termijn neemt mw. Jansma contact met u op voor het maken van een afspraak.

Met vriendelijke groet,

Gedeputeerde Staten van Fryslân,


drs. A.A.M. Brok, voorzitter


A. Schepers, MSc, secretaris

**BEHEERSTICHTING NATIONAAL PARK SCHIERMONNIKOOG
TE LEEUWARDEN**

Rapport inzake jaarstukken 2022

INHOUDSOPGAVE

Pagina

RAPPORT

1	Opdracht	2
2	Samenstellingsverklaring van de accountant	2
3	Algemeen	3
4	Resultaat	4
5	Financiële positie	5

JAARREKENING

1	Balans per 31 december 2022	7
2	Staat van baten en lasten over 2022	8
3	Grondslagen voor waardering en resultaatbepaling	9
4	Toelichting op de balans per 31 december 2022	10
5	Toelichting op de staat van baten en lasten over 2022	13



RAPPORT

Aan het bestuur van
Beheerstichting Nationaal Park Schiermonnikoog
Postbus 20120
8900HM Leeuwarden

Joure, 15 maart 2023

Geachte bestuursleden,

Hierbij brengen wij verslag uit over boekjaar 2022 met betrekking tot uw besloten vennootschap.

1 OPDRACHT

Ingevolge uw opdracht hebben wij de jaarrekening 2022 van uw besloten vennootschap samengesteld, waarin de balans met tellingen van € 153.606 en de winst-en-verliesrekening sluitende met een negatief resultaat van € 1.496, zijn opgenomen.

2 SAMENSTELLINGSVERKLARING VAN DE ACCOUNTANT

De jaarrekening van Beheerstichting Nationaal Park Schiermonnikoog te Leeuwarden is door ons samengesteld op basis van de van u gekregen informatie. De jaarrekening bestaat uit de balans per 31 december 2022 en de winst-en-verliesrekening over 2022 met de daarbij horende toelichting. In deze toelichting is onder andere een overzicht van de gehanteerde grondslagen voor financiële verslaggeving opgenomen.

Deze samenstellingsopdracht is door ons uitgevoerd volgens Nederlands recht, waaronder de voor accountants geldende Standaard 4410, "Samenstellingsopdrachten". Op grond van deze standaard wordt van ons verwacht dat wij u ondersteunen bij het opstellen en presenteren van de jaarrekening in overeenstemming met in Nederland algemeen aanvaarde grondslagen voor financiële verslaggeving. Wij hebben daarbij onze deskundigheid op het gebied van administratieve verwerking en financiële verslaggeving toegepast.

Bij een samenstellingsopdracht bent u er verantwoordelijk voor dat de informatie klopt en dat u ons alle relevante informatie aanlevert. Wij hebben onze werkzaamheden, in overeenstemming met de daarvoor geldende regelgeving, dan ook uitgevoerd vanuit de veronderstelling dat u aan deze verantwoordelijkheid heeft voldaan. Als slotstuk van onze werkzaamheden zijn wij door het lezen van de jaarrekening globaal nagegaan dat het beeld van de jaarrekening overeenkwam met onze kennis van Beheerstichting Nationaal Park Schiermonnikoog. Wij hebben geen controle- of beoordelingswerkzaamheden uitgevoerd die ons in staat stellen om een oordeel te geven of een conclusie te trekken met betrekking tot de getrouwheid van de jaarrekening.

Bij het uitvoeren van deze opdracht hebben wij ons gehouden aan de voor ons geldende relevante ethische voorschriften in de Verordening Gedrags- en Beroepsregels Accountants (VGBA). U en andere gebruikers van deze jaarrekening mogen dan ook ervan uitgaan dat wij de opdracht professioneel, vakbekwaam en zorgvuldig, integer en objectief hebben uitgevoerd en dat wij vertrouwelijk omgaan met de door u verstrekte gegevens.

Voor een nadere toelichting op aard en reikwijdte van een samenstellingsopdracht en de VGBA verwijzen wij u naar www.nba.nl/uitleg-samenstellingsverklaring.

Eijgen Financiële Dienstverlening
H.J. de Jager AA

3 ALGEMEEN

3.1 Bedrijfsgegevens

De activiteiten van Beheerstichting Nationaal Park Schiermonnikoog bestaan voornamelijk uit het beheren van middelen met betrekking tot het overlegorgaan Nationaal Park Schiermonnikoog, alsmede het aangaan van financiële verplichtingen ten behoeve van het Nationaal Park Schiermonnikoog.

3.2 Bestuur

Per balansdatum wordt het bestuur gevoerd door:

Dhr A. Berkhuisen, voorzitter

Dhr K. Siebes, penningmeester

Dhr M. Hagen, secretaris

3.3 Vaststellingen

Jaarrekening 2021, vergadering Overlegorgaan Nationaal Park Schiermonnikoog dd 21 april 2022

4 RESULTAAT

4.1 Vergelijkend overzicht

Het resultaat over 2022 bedraagt negatief € 1.496 tegenover € 18.057 over 2021. De resultaten over beide jaren kunnen als volgt worden samengevat:

	2022		2021	
	€	%	€	%
Baten	141.794	100,0	140.650	100,0
Lasten				
Exploitatiekosten	127.533	89,9	110.474	78,6
Kantoorkosten	4.428	3,1	3.160	2,3
Verkoopkosten	1.440	1,0	-	-
Advies- en informatiekosten	2.606	1,8	4.664	3,3
Kosten overlegorgaan	7.283	5,3	4.295	3,0
	<u>143.290</u>	<u>101,1</u>	<u>122.593</u>	<u>87,2</u>
Resultaat	<u>-1.496</u>	<u>-1,1</u>	<u>18.057</u>	<u>12,8</u>

5 FINANCIËLE POSITIE

Uit de balans is de volgende financieringsstructuur af te leiden:

	31-12-2022	31-12-2021
	€	€
Beschikbaar op lange termijn:		
Vermogen	55.078	56.574
Vorzieningen	72.940	59.155
	<u>128.018</u>	<u>115.729</u>
 Dit bedrag is als volgt aangewend:		
Vorderingen	3.500	-
Liquide middelen	150.106	138.851
	<u>153.606</u>	<u>138.851</u>
Af: kortlopende schulden	25.588	23.122
Werkkapitaal	<u>128.018</u>	<u>115.729</u>

Balans per 31 december 2022
Staat van baten en lasten over 2022
Grondslagen voor waardering en resultaatbepaling
Toelichting op de balans per 31 december 2022
Toelichting op de staat van baten en lasten over 2022

Beheerstichting Nationaal Park Schiermonnikoog

1 BALANS PER 31 DECEMBER 2022

	31 december 2022		31 december 2021	
	€	€	€	€
ACTIVA				
Vlottende activa				
Vorderingen	(1)			
Overlopende activa		3.500		-
Liquide middelen	(2)			
Rabobank		150.106		138.851
		<u>153.606</u>		<u>138.851</u>

		31 december 2022		31 december 2021	
		€	€	€	€
PASSIVA					
Vermogen	(3)		55.078		56.574
Vorzieningen	(4)				
Cofinanciering NP Nieuwe Stijl		10.000		-	
Transitiegelden provincie		-		2.352	
Voorziening Nationale Parken nieuwe Stijl		62.940		56.803	
			72.940		59.155
Kortlopende schulden	(5)				
Schulden aan leveranciers en handelskredieten			25.588		23.122
			<u>153.606</u>		<u>138.851</u>

Beheerstichting Nationaal Park Schiermonnikoog

2 STAAT VAN BATEN EN LASTEN OVER 2022

		<u>2022</u>	<u>2021</u>
		€	€
Baten	(6)	141.794	140.650
Lasten			
Exploitatiekosten	(7)	127.533	110.474
Kantoorkosten	(8)	4.428	3.160
Verkoopkosten	(9)	1.440	-
Advies- en informatiekosten	(10)	2.606	4.664
Kosten overlegorgaan	(11)	7.283	4.295
		<u>143.290</u>	<u>122.593</u>
Belastingen		-	-
Resultaat		<u>-1.496</u>	<u>18.057</u>

3 GRONDSLAGEN VOOR WAARDERING EN RESULTAATBEPALING

ALGEMENE GRONDSLAGEN VOOR DE OPSTELLING VAN DE JAARREKENING

De jaarrekening is opgesteld volgens de in Nederland algemeen aanvaarde grondslagen voor financiële verslaggeving.

Activa en passiva worden in het algemeen gewaardeerd tegen de verkrijgings- of vervaardigingsprijs of de actuele waarde. Indien geen specifieke waarderingsgrondslag is vermeld vindt waardering plaats tegen de verkrijgingsprijs. In de balans en de winst-en-verliesrekening zijn referenties opgenomen. Met deze referenties wordt verwezen naar de toelichting.

Baten en lasten worden toegerekend aan het jaar waarop ze betrekking hebben. Winsten worden slechts opgenomen voor zover zij op balansdatum zijn gerealiseerd. Verplichtingen en mogelijke verliezen die hun oorsprong vinden voor het einde van het verslagjaar, worden in acht genomen indien zij voor het opmaken van de jaarrekening bekend zijn geworden.

GRONDSLAGEN VOOR DE WAARDERING VAN ACTIVA EN PASSIVA

Vorderingen

De vorderingen worden opgenomen tegen de nominale waarde. Noodzakelijk geachte voorzieningen voor het risico van oninbaarheid worden in mindering gebracht. Deze voorzieningen worden bepaald op basis van individuele beoordeling van de vorderingen.

Liquide middelen

De liquide middelen zijn gewaardeerd tegen de nominale waarde.

Kortlopende schulden

Kortlopende schulden worden gewaardeerd tegen de nominale waarde.

GRONDSLAGEN VOOR DE BEPALING VAN HET RESULTAAT

Baten

Onder baten wordt verstaan de bijdragen van overheden, semi-overheden en overige betrokken partijen, alsmede de opbrengst van de in het verslagjaar geleverde goederen en verleende diensten onder aftrek van kortingen en de over omzet geheven belastingen.

Overheidssubsidies

Exploitatiesubsidies worden als bate verantwoord in de winst- en verliesrekening in het jaar waarin de gesubsidieerde kosten zijn gemaakt of opbrengsten zijn gederfd, of wanneer een gesubsidieerd exploitatietekort zich heeft voorgedaan. De baten worden verantwoord in het verslagjaar als het waarschijnlijk is dat deze worden ontvangen, en voorzover toerekenbaar aan het verslagjaar

4 TOELICHTING OP DE BALANS PER 31 DECEMBER 2022

ACTIVA

VLOTTENDE ACTIVA

1. Vorderingen

	<u>31-12-2022</u>	<u>31-12-2021</u>
	€	€
Overlopende activa		
Nog te ontvangen posten	3.500	-

2. Liquide middelen

Rabobank	145.106	88.851
Rabobank spaarrekening	5.000	50.000
	<u>150.106</u>	<u>138.851</u>

Beheerstichting Nationaal Park Schiermonnikoog

PASSIVA

	31-12-2022	31-12-2021
	€	€
3. Vermogen		
Beh. St. Nat. Park Schiermonnikoog	55.078	56.574
	2022	2021
	€	€
<i>Beh. St. Nat. Park Schiermonnikoog</i>		
Stand per 1 januari	56.574	38.517
Exploitatieresultaat	-1.496	18.057
Stand per 31 december	55.078	56.574
4. Voorzieningen		
Cofinanciering NP Nieuwe Stijl	10.000	-
Transitiegelden provincie	-	2.352
Voorziening Nationale Parken nieuwe Stijl	62.940	56.803
	72.940	59.155
	2022	2021
	€	€
<i>Cofinanciering NP Nieuwe Stijl</i>		
Stand per 1 januari	-	-
Dotatie	10.000	-
Stand per 31 december	10.000	-
<i>Transitiegelden provincie</i>		
Stand per 1 januari	2.352	12.352
Transitiekosten lopend boekjaar	-2.352	-10.000
Stand per 31 december	-	2.352

Beheerstichting Nationaal Park Schiermonnikoog

	2022	2021
	€	€
<i>Voorziening Nationale Parken nieuwe Stijl</i>		
Stand per 1 januari	56.803	-
Ontvangen Rijk	54.535	54.535
Cofinanciering Projectplan tijdelijke ondersteuning Nationale Parken	-	10.000
Bestede kosten	-48.398	-7.732
Stand per 31 december	62.940	56.803

De voorziening Transitiegelden Provincie worden aangewend aan bijzondere buitenreguliere projecten van het Nationaal Park Schiermonnikoog. Daaronder vallen tevens de projectkosten die gemeoid zijn met de uitvoering van het projectplan Nationaal Park Schiermonnikoog Nieuwe Stijl 2021-2023.

Derhalve is door het bestuur besloten deze voorzieningen per balansdatum samen te voegen en te verantwoorden als Voorziening Nationale Parken Nieuwe Stijl.

5. Kortlopende schulden

	31-12-2022	31-12-2021
	€	€
Schulden aan leveranciers en handelskredieten		
Crediteuren	25.588	23.122
Crediteuren betreft afrekeningen bijdragen IVN en Natuurmonumenten		

5 TOELICHTING OP DE STAAT VAN BATEN EN LASTEN OVER 2022

	2022	2021
	€	€
6. Baten		
Bijdrage Provincie	111.494	109.900
Andere bijdragen	30.300	30.750
	<u>141.794</u>	<u>140.650</u>
Bijdrage Provincie	111.494	109.900
Bijdrage Rijkswaterstaat	5.000	5.000
Bijdrage Gemeente Schiermonnikoog	10.000	10.000
Bijdrage BC Schiermonnikoog (gastheerschap)	300	750
Bijdrage van Wetterskip	5.000	5.000
Bijdrage van Natuurmonumenten	5.000	5.000
Bijdrage van Vitens	5.000	5.000
	<u>30.300</u>	<u>30.750</u>
	<u>141.794</u>	<u>140.650</u>
Lasten		
<i>7. Exploitatiekosten</i>		
Bijdrage aan Bezoekerscentrum	67.000	67.000
Bijdrage aan V&E	29.000	29.000
Bijdrage aan IVN	15.888	11.461
Bijdrage Natuurmonumenten	6.500	-
Bijdrage aan Schitterend Schiermonnikoog	1.497	3.013
Dotatie voorziening Cofinanciering NP Nieuwe Stijl	7.648	-
	<u>127.533</u>	<u>110.474</u>
<i>8. Kantoorkosten</i>		
Contributies en abonnementen	4.428	3.160
<i>9. Verkoopkosten</i>		
Kosten tbv vacature	1.440	-

Beheerstichting Nationaal Park Schiermonnikoog

	<u>2022</u>	<u>2021</u>
	€	€
10. Advies- en informatiekosten		
Administratiekosten	2.606	2.164
Advieskosten IVN Trektochten NP Lauwersoog en NP Schiermonnikoog	-	2.500
	<u>2.606</u>	<u>4.664</u>
11. Kosten overlegorgaan		
Vergaderkosten	4.043	1.766
Bank- en girokosten	208	326
Reis-, verblijf- en representatiekst	3.032	2.203
	<u>7.283</u>	<u>4.295</u>

Jaarverslag

Communicatie en Educatie

2022



Nationaal Park
Schiermonnikoog

Inhoudsopgave

INHOUDSOPGAVE	2
1. INLEIDING	3
2. DOELGROEPEN	4
2.1 DOELGROEP RECREANTEN	4
2.2 DOELGROEP ONDERWIJS	7
2.3 DOELGROEP BEWONERS	8
3. ALGEMENE WERKZAAMHEDEN	11
3.1 COÖRDINATIE VRIJWILLIGERS	11
3.2 SCHOLING	11
3.3 SCHIERMONNIKOOG BELEVEN	11
4. OP WEG NAAR NATIONAAL PARK SCHIERMONNIKOOG NIEUWE STIJL	12

1. Inleiding

In 2022 zijn er door de medewerker en coördinator Communicatie en Educatie (C&E) weer veel activiteiten uitgevoerd om de bekendheid van het Nationaal Park te vergroten en meer mensen actief te betrekken bij het beheer en behoud van het Nationaal Park. De educatie richt zich voornamelijk op het beleven van topervaringen in de natuur van het Nationaal Park. Er is een breed pakket aan excursies en activiteiten uitgevoerd, zowel voor leerlingen uit het basis- en voortgezet onderwijs als voor familiegroepen, bedrijfsuitjes en individuele bezoekers. Het programma is samengesteld in samenwerking met de collega's van Natuurmonumenten en de VVV. In informatiecentrum Het Baken hebben bezoekers én eilanders kennis kunnen nemen van de ontwikkelingen in het Nationaal Park door een bezoek aan de expositie of deelname aan het activiteitenprogramma.

Een groot deel van de werkzaamheden van de coördinator en medewerker C&E is structureel en wordt doorlopend uitgevoerd. Daarnaast zijn er in 2022 ook enkele nieuwe producten ontwikkeld en bestaande middelen geactualiseerd. De activiteiten zijn in overeenstemming met het jaarplan 2022 uitgevoerd. In dit jaarverslag wordt een reflectie gegeven.

2. Doelgroepen

De communicatie en educatie van Nationaal Park Schiermonnikoog is gericht op de volgende doelgroepen:

- recreanten: gasten die het eiland bezoeken, eenmalig, jaarlijks of meerdere keren per jaar
- onderwijs: de eilander scholen, groepen uit het basis- en voortgezet onderwijs die het eiland tijdens een schoolkamp of studieweek bezoeken, beroepsopleidingen
- bewoners: inwoners van Schiermonnikoog en vaste eilandgasten, die een vakantiehuis op het eiland bezitten of zeer regelmatig op het eiland komen

Hieronder is een overzicht opgenomen van de activiteiten die we voor iedere doelgroep hebben ontwikkeld, geactualiseerd of uitgevoerd.

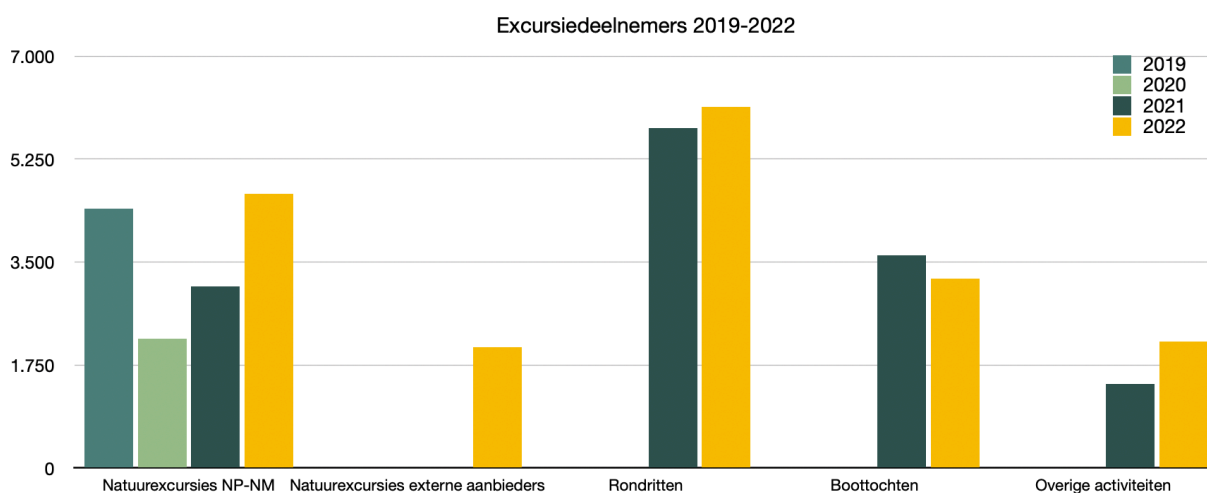
2.1 Doelgroep recreanten

2.1.1 Excursies

Gelukkig konden we na twee coronajaren al vroeg in het seizoen weer natuurexcursies geven aan grotere groepen. Het aantal natuurexcursies steeg flink ten opzichte van de voorgaande jaren. Wederom was er veel belangstelling voor de avondactiviteiten (sterren- en avondwandeling). Ook de (trek)vogelwandeling deed het goed. In de vakantieweken waren zoals altijd de wadexcursie en jutterstocht zeer geliefd bij het publiek. Ook gingen er in 2022 veel familiegroepen en bedrijven onder begeleiding van een gids op pad.

In het excursieprogramma 2022 waren ook veel activiteiten van andere aanbieders opgenomen, waarvan de ticketverkoop via Het Baken werd gedaan. Echter, de veelheid aan boottochten, yogaworkshops, natuur- en dorpswandelingen en rondritten maakte dat bij een aantal activiteiten het minimum aantal deelnemers niet gehaald werd. Dit leidde regelmatig tot teleurstelling bij de deelnemers. Het komende seizoen zal in overleg met de activiteitanbieders de frequentie verlaagd worden.

In totaal namen 18.211 deelnemers deel aan een begeleide tocht in het Nationaal Park of boottocht vanuit de veerhavens over Werelderfgoed Waddenzee.



Figuur 2.1 Excursiedeelnemers 2019-2022 – recreanten (van de jaren 2019 t/m 2021 zijn de gegevens slechts ten dele beschikbaar)

We hebben ook een aantal nieuwe natuurexcursies geïntroduceerd. In mei organiseerden we drie nachtegalenwandelingen onder leiding van een specialist op dit gebied. Alle drie waren al vrij snel uitverkocht. In het kader van het Schiermonnikoog Festival werden twee nieuwe natuurwandelingen geprogrammeerd, waarbij de deelnemers in de

duinen een miniconcert ten gehore werd gebracht. Voor beide wandelingen was veel belangstelling. Zelfs zoveel dat we ze komende voorjaarseditie van het festival opnieuw hebben geprogrammeerd.

Tijdens de November Wandelmaand hebben we een pilot uitgevoerd van bosbaden. Bosbaden is bedacht in Japan, maar eigenlijk weet iedereen die regelmatig de natuur in gaat al lang dat je er ook tot rust kunt komen. Natuur helpt namelijk bij vermindering van stress en versterkt het immuunsysteem. Tijdens deze tocht vertragen we ons tempo en verkennen we de natuur met al onze zintuigen. De tocht is tweemaal uitgevoerd en had in totaal 15 deelnemers. Ook in 2023 zullen we bosbaden op het programma zetten.

2.1.2 Routes

IVN trektochten

In het najaar lanceerden we de IVN trektocht Lauwersmeer – Schiermonnikoog. Een meerdaagse wandeltocht gericht op vertraging van ons dagelijkse ritme: natuur écht beleven en onderweg de tijd nemen om de omgeving in je op te nemen. Onderweg luister je op verschillende locaties naar een audioverhaal, dat de rode draad spant tussen natuur, historie en cultuur. De nieuwe IVN trektocht is ook meteen de meest noordelijke en neemt je mee door twee nationale parken, die door het landschap en het verhaal "Zout als erfenis" onlosmakelijk met elkaar verbonden zijn: Lauwersmeer en Schiermonnikoog. Kijk voor meer informatie op: <https://www.ivn.nl/trektochten/ivn-trektocht-lauwersmeer-schiermonnikoog/>

Cultuurhistorische route

Een tweede route die in 2022 ontwikkeld is gaat langs plekken waar de bewoners van het eiland hun sporen hebben nagelaten, soms uit een ver verleden, soms van recenter datum. Je maakt kennis met het verhaal achter elk van deze plekken. De route van 17 kilometer is per fiets of te voet af te leggen en gaat onder meer door het dorp, de polder en de kwelder. Komend voorjaar zal de route voor het publiek beschikbaar zijn via de website van Natuurmonumenten en de app NatuurRoutes.

2.1.3 Doe-het-zelf activiteiten

Een paar jaar geleden, tijdens de coronaperiode, zijn twee doe-het-zelf activiteiten ontwikkeld voor de doelgroep gezinnen met kinderen: Om de West en Naar het Strand. De boekjes zijn afgelopen seizoen in een nieuw jasje gegoten. Beide producten zijn verkrijgbaar in de winkel van Het Bakken.

De 7-schattentocht is in het najaar geactualiseerd. Er zitten nieuwe stickers op de capsules, bij een capsule die vaak niet getraceerd wordt is een tip in het boekje opgenomen en er is een nieuwe de capsule in de bunker geplaatst.

Actualisatie van de route Sake de slak zal in 2023 plaatsvinden.

2.1.4 Evenementen

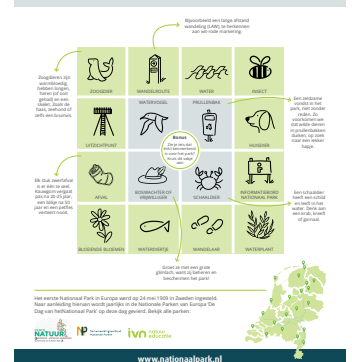
In samenwerking met Natuurmonumenten is een contentkalender ontwikkeld. Deze kalender bevat evenementen zoals de Dag van het Nationaal Park, de Nacht van de Nacht en de Wilde Buitendag.

Dag van het Nationaal Park

Op 24 mei wordt in heel Europa de Dag van het Nationaal Park gevierd. Dit keer stond wederkerigheid centraal; hoe kan je de natuur beleven én iets terugdoen voor de natuur in het nationaal park? Speciaal voor deze dag was voor de nationale parken in Nederland een 'Op de paden bingokaart' ontwikkeld en waren er rondom het thema leuke activiteiten te doen. De bingokaart was verkrijgbaar bij Het Bakken en bij de Gastheren van het Nationaal Park.

Nacht van de Nacht

Op de laatste zaterdag van oktober wordt ieder jaar in heel Nederland de Nacht van de Nacht georganiseerd. Ook op Schiermonnikoog doen we daaraan mee. In het programma



van de herfstvakantie worden extra donkerte-activiteiten opgenomen, zoals avond- en sterrenwandelingen en workshops braakballen pluizen. Alle excursies waren volgeboekt met in totaal 131 deelnemers.

Wilde Buitendag

Op 19 oktober hielpen we samen met een flink aantal vrijwilligers mee aan de Wilde Buitendag van Natuurmonumenten. 66 Kinderen tussen 4-12 jaar volgden een parcours rondom de Berkenplas met activiteiten als kanovaren, klauteren, sporen zoeken en vuur maken. Na afloop kregen ze een diploma en mochten zij zich boswachter van OERRR noemen.

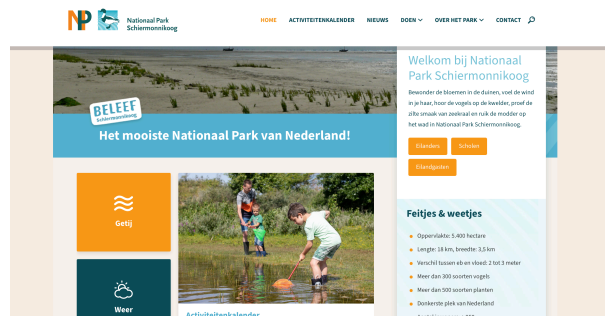


2.1.5 Expositie

Informatiecentrum Het Baken heeft in 2022 in totaal 90.704 bezoekers ontvangen. Een deel daarvan bekijkt de expositie, waarin veel facetten van het Nationaal Park belicht worden. De dynamiek van de kust en duinen, de flora en fauna, de variatie in de seizoenen, dag en nacht, cultuurhistorie en duurzaamheid. In 2022 is een aantal onderdelen aan de expositie toegevoegd en zijn kapotte onderdelen hersteld.

2.1.6 Website

Eind 2021 werden we door Nedbase geïnformeerd dat het CMS-systeem waarin de website van het nationaal park was gebouwd niet langer doorontwikkeld werd. Om een gebruiksvriendelijke en professionele website te kunnen blijven behouden moesten we overstappen op een ander CMS-systeem. Op advies van Nedbase hebben we besloten over te gaan op het open source systeem Wordpress. Het bureau heeft de layout van de oude website met enkele kleine aanpassingen opnieuw opgemaakt. Daarna is met veel hulp van stagiairs en collega's hard gewerkt om alle teksten en beeldmateriaal over te zetten. Vlak voor de kerstvakantie stond de nieuwe website online.

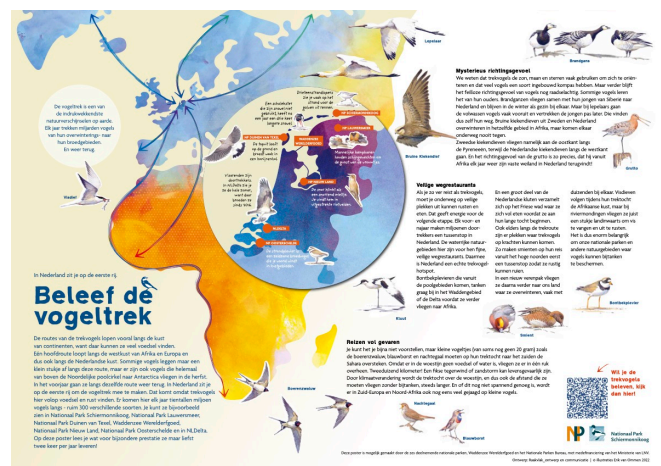


2.1.7 Social media

Nationaal Park Schiermonnikoog is actief op Facebook en Instagram. De medewerker C&E plaatst wekelijks berichten op beide kanalen. De berichten gaan over bijzondere activiteiten in het Nationaal Park, natuurweetjes en nieuwsitems. Het aantal volgers is wederom toegenomen. Op Facebook hebben we nu 911 volgers (een stijging van 15% t.o.v. 2021) en op Instagram 1.737 volgers (een stijging van 10% t.o.v. 2021).

2.1.8 Folders en brochures

In het kader van het project 'Maak trekvogels beleefbaar' is een prachtige poster ontwikkeld over vogeltrek (zie hfst. 4). Met deze poster zetten Werelderfgoed Waddenzee en zes nationale parken langs de Nederlandse kusten de vogeltrek in de kijker. De poster vertelt het fascinerende verhaal van de jaarlijkse trek van tientallen miljoen vogels langs Nederland.



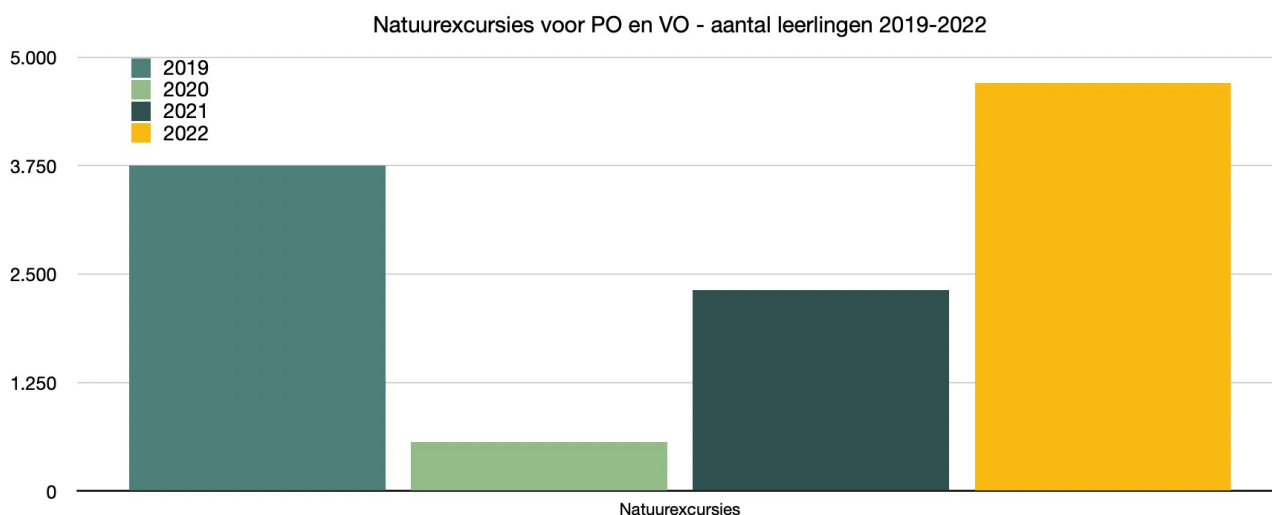
Op de grens van water en land is voor veel trekvogels voedsel te vinden. Precies langs deze waterrijke grens van water en land liggen de zes nationale parken Oosterschelde, NLDelta, Nieuw Land, Duinen van Texel, Lauwersmeer en Schiermonnikoog en Werelderfgoed Waddenzee, iconen van de Nederlandse Deltanatuur waar heel veel van deze trekvogels te zien zijn. De poster is gratis verkrijgbaar bij Het Bakken.

2.1.9 Promotie

In 2022 is kopij aangeleverd voor de Lytje Pole Krant, Lytje Pole Agenda, Dorpsbode en diverse promotiekanalen op internet (o.a. Visit Wadden, Donkerte van de Wadden, Nationale Vogelweek, Nacht van de Nacht).

2.2 Doelgroep onderwijs

2.2.1 Excursies



Figuur 2.2 Natuurexcursies voor PO en VO – aantal leerlingen 2019-2022

Na twee coronajaren waarin er nauwelijks schoolkampen op Schiermonnikoog georganiseerd werden, konden we in 2022 gelukkig weer met veel scholieren op pad. Evenals eerdere jaren waren het voornamelijk de groepen 7 en 8 uit het basisonderwijs. Toch zagen we ook een groei in het aantal scholen uit het voortgezet onderwijs. Mogelijk durfden zij het nog niet aan om een buitenlandse reis te maken en weken zij uit naar de Wadden. Dankzij de inzet van de vrijwilligers, boswachters en stagiairs hebben in totaal 4.699 scholieren een natuurexcursie in het nationaal park beleefd. Dat is een verdubbeling ten opzichte van 2021 en een stijging van wel 20% ten opzichte van in 2019, het jaar voor corona.



Voor de leerlingen van de eilander basisschool Yn de Mande zijn in het voor- en najaar natuuractiviteiten georganiseerd. In het voorjaar hebben we met groep 1-2-3 de beleeftocht bosgeheimen gedaan en met groep 4-5 zijn we gaan jutten. Speciaal voor de leerlingen van groep 6-7-8 was het theatergezelschap Pier 21 naar het eiland gekomen. Zij speelden de voorstelling Wat 'n Wad, een educatief schouwspel met onderwerpen als de plastic soup, de vismigratie, de bijzonder reis van de paling, klimaatverandering en de kleine vijf. De kinderen lieten zich meevoeren in het verhaal van Lotte en Sven die in hun verbeelding de reis van de palingen naar de Sargosazee maken: <https://www.pier21.nl/voorstelling/wat-n-wad>

Een paar weken later zijn we met de leerlingen het wad opgegaan. Daar konden ze zelf de soorten ontdekken die in het verhaal van de voorstelling aan bod kwamen.

Het thema van de kinderboekenweek in oktober 2022 was Gi-ga-groen. De boswachters van Natuurmonumenten hielden voorleesuurtsjes voor alle leerlingen van de eilander basisschool.

2.2.2 Veldwerk

De boekjes Om de West en Naar het Strand, die voor de doe-het-zelf activiteiten in een nieuw jasje zijn gegoten, worden ook ingezet voor veldwerkactiviteiten (zie § 2.1.3).

2.2.3 Practicum en onderzoek

Ieder jaar ontvangen we scholen uit het voortgezet onderwijs die onder begeleiding van een van onze gidsen onderzoekjes uitvoeren en aan elkaar presenteren. De materialen die we daarvoor nodig hebben zijn geïnteriseerd en zo nodig aangevuld.

2.2.4 Nature bits

Nature bits is een project over natuurfotografie voor én door jongeren. Dit project wordt in 2022 in 5 Nationale Parken aangeboden. De doelgroep bestaat uit jongeren van 18-30 jaar. Het was de bedoeling om in het najaar 2022 de mogelijkheden te verkennen om een soortgelijk project samen met het eilander voortgezet onderwijs op te pakken. Dit is vanwege een gebrek aan capaciteit niet gelukt. Komend jaar zullen we dit project betrekken bij de ontwikkeling van de educatiestrategie in overleg met de eilander scholen.

2.2.5 Expositie

Ieder jaar ontvangen we groepen leerlingen in de expositie. Zij krijgen tablets uitgereikt met daarop een speurtocht door de tentoonstelling. Daarnaast hebben we dit jaar het trekvogelspel aangeboden aan schoolgroepen. Tijdens deze activiteit komen ze spelenderwijs in aanraking met de gevaren die trekvogels op hun reis naar het noorden of zuiden trotseren. Het spel wordt begeleid door een van onze (vrijwillige) boswachters. In 2022 hebben we dit programma uitgevoerd voor 274 leerlingen.

2.2.6 Website

Bij de migratie van de website naar het nieuwe CMS-systeem zijn de pagina's voor de doelgroep scholen geactualiseerd.

2.2.7 Spreekbeurt

De voorraad educatief materiaal voor spreekbeurten is geïnteriseerd en zo nodig aangevuld. De content op de website is geactualiseerd.

2.2.8 Relatiebeheer

In het voorjaar is een nieuwsbrief verzonden aan alle scholen die in de afgelopen jaren met ons meegegaan zijn op excursie. In de nieuwsbrief werd onder andere een aantal activiteiten uitgelicht, was informatie over de prijzen opgenomen en werden docenten doorverwezen naar de website van het Nationaal Park.

2.3 Doelgroep bewoners

2.3.1 Gastheerschap

Jaarlijks organiseert het Nationaal Park een workshop voor de gastheren. In 2022 was het thema Groene Strand. Rinaldo Zwart van IVN zou vertellen wat het project Groene Strand precies inhoudt. Vervolgens zou Erik ingaan op de vogelkolonies die op het strand van Schiermonnikoog broeden en hoe we deze beter kunnen beschermen. Behalve de gastheren waren ook de strandgebruikers voor de workshop uitgenodigd. Helaas bleek er maar één aanmelding voor de workshop te zijn en hebben we moeten besluiten deze niet door te laten gaan.

Regelmatig kwamen er vragen van de gastheren of we hun vaste medewerkers en/of seizoenskrachten ook meer over het Nationaal Park konden vertellen. Uit gesprekken met deze ondernemers kwam duidelijk naar voren dat hun medewerkers niet zaten te wachten op een (online) cursus. We hebben daarom in de zomer van 2022 een proef gedaan met vouchers. Aan de gastheren is aangeboden om gratis vouchers bij ons af te nemen, die ze konden uitdelen aan hun medewerkers. Zij hadden dan de mogelijkheid de voucher in te wisselen voor een natuurexcursie, op een tijdstip dat het hen goed uitkwam. Een aantal gastheren heeft vouchers uitgedeeld. Helaas heeft geen van de medewerkers de voucher ingewisseld. Mogelijk was de zomerperiode niet het juiste seizoen om dit te doen. De horeca had te kampen met een

tekort aan medewerkers en mogelijk hadden de vakantiekrachten te weinig tijd of zin om naast hun werk ook nog op excursie te gaan. In 2023 zullen we de proef herhalen, maar dan in de periode april t/m oktober.

In het voorjaar bereikte ons een verzoek van Arriva om hun buschauffeurs die op het eiland werken te vertellen over het Nationaal Park. Op 28 juni gingen we samen met hen een fietstocht gemaakt en verhalen uitgewisseld.

Vanuit de werkgroep beheer en communicatie kwam in de loop van 2022 het verzoek het gastherennetwerk uit te breiden met een nieuwe groep ondernemers. Een nieuwe groep starten doe je niet zomaar, dat vergt veel voorbereiding. Per toeval diende zich een stagiaire aan van de HBO-opleiding bos en natuurbeheer. Zij kreeg als stageopdracht om een nieuwe groep gastheren te werven en de workshops te organiseren. Dankzij haar enorme inzet hebben zich tien nieuwe gastheren aangemeld. Op 22 november was de eerste workshop. De coördinator C&E vertelde over het hoe en waarom van een nationaal park. Daarna ging de groep onder begeleiding van de boswachter op pad en kregen zij onderweg allerlei informatie over het natuurbeheer op het eiland.



2.3.2 Lezingen

In samenwerking met de Natuur en Vogelwacht is er op 22 maart 2022 een lezing verzorgd over verwilderde katten door Chris Smit van de Rijksuniversiteit Groningen. Op 12 oktober organiseerden we een veldexcursie nachtvlinders kijken, onder leiding van Wouter Halfwerk, onderzoeker aan de Vrije Universiteit Amsterdam.



2.3.3 Schitterend Schiermonnikoog

Rondom de jaarwisseling 2021-2022 vroegen we het panel van Schitterend Schiermonnikoog met ons mee te denken over het verbeteren van de beleefbaarheid van wadvogels. Begin 2022 waren de resultaten bekend en hebben we de analyse van de uitkomsten teruggekoppeld aan het panel. In juli heeft het Wetterskip Fryslân een enquête via het platform uitgestuurd over het participatietraject bij de dijk- en duinversterking op Schiermonnikoog. Na de zomervakantie zijn de resultaten geanalyseerd en is het panel hierover geïnformeerd. De uitkomsten waren erg behulpzaam bij het vormgeven van het participatieproces. De resultaten van beide enquêtes zijn te bekijken op www.schitterendschiermonnikoog.nl

Behalve beide enquêtes is het panel ook via e-mail geïnformeerd over de openbare vergaderingen van het overlegorgaan, zijn ze uitgenodigd deel te nemen aan een bezoekersbelevingsonderzoek van Natuurmonumenten over het beheer en voorzieningen in het Nationaal Park en zijn enkele vragen van panelleden beantwoord.

In 2022 waren er 863 panelleden.

2.3.4 Communicatie maatregelen BIP+

De coördinator C&E is namens het Nationaal Park betrokken bij de communicatietrajecten van een aantal projecten op Schiermonnikoog. Eén van deze projecten is Wij&Wadvogels. Natuurmonumenten wil meer broed- en rustplekken voor wadvogels realiseren en verantwoorde voorzieningen om de vogels te bekijken. Na een grondig communicatie- en participatieproces in 2021 startte in het najaar 2022 de eerste fase van de realisatie bij de Westerplas. De coördinator heeft meegelezen en advies gegeven.

Wetterskip Fryslân gaat de dijk en duinen op Schiermonnikoog versterken. De realisatie hiervan zal in 2027-2028 plaatsvinden. In 2022 heeft de coördinator C&E advies gegeven bij het opzetten van het communicatie- en participatietraject, is zij betrokken geweest bij het opstellen en de terugkoppeling van een enquête voor het panel van Schitterend Schiermonnikoog en heeft zij op verzoek van het Wetterskip deelgenomen aan de IABR en het Deltacongres.

In het voorjaar 2022 is gestart met een vangactie van verwilderde katten in de natuur van het Nationaal Park. Voorafgaand aan het plaatsen van vangkooien zijn de inwoners van Schiermonnikoog geïnformeerd. De kattenbezitters konden hun kat op het eiland gratis laten chippen en/of steriliseren of castreren. Er was hiervoor een speciale operatiekamer van Stichting Zwerfkatten Nederland naar het eiland gekomen. Veel eilanders hebben van het aanbod gebruik gemaakt. Daarna volgde de vangactie van verwilderde katten. In 2022 zijn ruim 30 verwilderde katten gevangen en naar de opvang aan de vaste wal gebracht. In 2023 wordt het project voortgezet. De coördinator is nauw betrokken geweest bij de chipactie in het voorjaar 2022 en bij de communicatie over de vangactie.

De coördinator neemt deel aan de werkgroep waterbesparing, die door Vitens is geïnitieerd. De werkgroep is in 2022 eenmaal bijeengekomen.

2.3.5 Kringlooplandbouw

In 2022 zijn eerste verkennende gesprekken gevoerd met Van Schier over de zichtbaarheid van het Nationaal Park in het verhaal van 'Van Schier'. Er wordt onderzocht of er een 'NP-kaas' ontwikkeld kan worden met kruiden die in het Nationaal Park voorkomen. Op basis van een overzicht van een aantal kruidensoorten worden meerdere mengsels getest. De kaaswinkel is ook gastheer van het Nationaal Park geworden.

3. Algemene werkzaamheden

Zowel de coördinator als de medewerker C&E zijn voor veel doelgroepen het directe aanspreekpunt om informatie in te winnen, een bijdrage te leveren aan projecten of te adviseren over activiteiten. Vaak spelen ze in op actuele ontwikkelingen of zijn het zaken die zich ad hoc voordoen. Ook organiseren de coördinator en medewerker C&E doelgroep-overstijgende activiteiten, zoals scholing van vrijwilligers.

3.1 Coördinatie vrijwilligers

De medewerker C&E heeft zich vanaf januari t/m september beziggehouden met de planning van (school)excursies en het regelen van vrijwilligers. Ook zijn er overleggen georganiseerd met de vrijwilligers, waarin het afgelopen seizoen is geëvalueerd en de planning voor het nieuwe seizoen is besproken.

3.2 Scholing

Op 26 maart 2022 organiseerden we de jaarlijkse scholingsdag voor de vrijwilligers en medewerkers van het Nationaal Park en Natuurmonumenten. Het ochtendprogramma stond in het teken van onderlinge kennismaking. 's Middags hield Roelof Hut, professor in de chronobiologie aan de Rijksuniversiteit Groningen, een lezing over het belang van donkerte voor planten, dieren en mensen. Iedereen zat aandachtig te luisteren naar zijn fascinerende verhaal.

3.3 Schiermonnikoog Beleven

In het project Schiermonnikoog Beleven worden in samenwerking met diverse partijen op het eiland en/of vertegenwoordigd in het Nationaal Park zogenaamde 'sleutelplekken' versterkt/gerealiseerd. In 2022 is samen met Natuurmonumenten gewerkt aan de versterking van duisternisbeleving. Het project maakt onderdeel uit van het programma Donkerte van de Wadden (www.donkertevandewadden.nl). Er is een donkertebeleefplek in de vorm van de Grote Beer gerealiseerd in de speelnatuur. Ook is een speciale fietskar met ligbedden ontworpen, waarmee we jaarrond excursies sterren kijken kunnen aanbieden. Er is een speciale nachtwandeling ontwikkeld van 2,5 km die bezoekers gratis kunnen downloaden of met de app NatuurRoutes in de hand kunnen lopen. In december is een speciale flyer met leuke doe-kaarten huis-aan-huis verspreid. Voor bezoekers zijn deze flyers verkrijgbaar in Het Bakken.



3.4 Algemeen

Gedurende het jaar worden via e-mail en telefoon allerlei vragen gesteld over allerlei zaken, zoals strandvondsten, natuurbeheer en voorzieningen in het Nationaal Park. De medewerker en coördinator hebben deze vragen beantwoord en/of doorgespeeld naar de juiste persoon.

De coördinator heeft deelgenomen aan de coördinatoren tweedaagse, georganiseerd door IVN, heeft in het eerste kwartaal een jaaroverzicht C&E 2021 opgesteld en in het najaar een jaarplan C&E 2023.

4. Op weg naar Nationaal Park Schiermonnikoog Nieuwe Stijl

Voor de periode 2021-2023 heeft het Nationaal Park Schiermonnikoog subsidie ontvangen van het ministerie van LNV om toe te werken naar een Nationaal Park Nieuwe Stijl. Het doel van deze regeling is om de bestaande nationale parken robuuster te maken en meer allure te geven. In 2022 is in opdracht van het Nationaal Park een landschapsbiografisch essay geschreven. De coördinator is betrokken geweest bij de totstandkoming van het essay.

Eén van de lijnen voor het versterken van beleving in de Nationale Parken is het ontwikkelen van een overkoepelend aanbod. Zes Nationale Parken (Oosterschelde, NL Delta, Nieuw Land, Duinen van Texel, Lauwersmeer en Schiermonnikoog) zijn gezamenlijk aan de slag gegaan om het unieke verhaal van de vogeltrek meer beleefbaar te maken voor een breder publiek in Nederland. De medewerker C&E heeft geparticipeerd in een van de deelprojectgroepen en heeft een rol gehad in de ontwikkeling van een trekvogelposter en een communicatiecampagne.

In het najaar 2022 heeft de coördinator C&E in samenwerking met Natuurmonumenten het initiatief genomen om een werkgroep Duurzaam Toerisme op te richten. Enkele jaren geleden hebben de gemeente, VVV, SOV en Natuurmonumenten gezamenlijk een toeristische visie voor Schiermonnikoog opgesteld, genaamd Gastvrij Schiermonnikoog, 10 pijlers voor toeristisch beleid. Vertegenwoordigers van deze organisaties, aangevuld met de coördinator C&E van het Nationaal Park, vormen nu de werkgroep Duurzaam Toerisme. Zij zullen van de stuurgroep een opdracht krijgen om de visie nader uit te werken en een voorstel te doen voor strategische keuzes om duurzaam toerisme op het eiland een stap verder te brengen.

Begroting 2023 NP Schiermonnikoog na wijziging april 2023 via schriftelijke ronde Overlegorgaan



	begroting 2023	begroting 2022*	jaarrekening 2021	bedragen x € 1,-	
Opbrengsten				Omschrijving	Toelichting
Bijdrage provincie Fryslân:	115.173	111.494	109.900	Structurele bijdrage provincie Fryslân	De jaarlijkse verhoging houdt verband met prijsindexatie (+3,3%). Na vaststelling van de begroting 2023 door het Overlegorgaan wordt een aanvraag bij de provincie ingediend voor toekenning van de bijdrage (zgn. boekjaarsubsidie).
Bijdrage gemeente Schiermonnikoog	10.000	10.000	10.000	Structurele bijdrage gemeente Schiermonnikoog	Ongewijzigd
Bijdrage Wetterskip Fryslân	5.000	5.000	5.000	Structurele bijdrage Wetterskip Fryslân	Ongewijzigd
Bijdrage Natuurmonumenten	5.000	5.000	5.000	Structurele bijdrage Natuurmonumenten	Ongewijzigd
Bijdrage Rijkswaterstaat	5.000	5.000	5.000	Structurele bijdrage Rijkswaterstaat Noord Nederland	Ongewijzigd
Bijdrage Vitens	5.000	5.000	5.000	Structurele bijdrage Vitens	Ongewijzigd
Opbrengsten Gastheerschap	1.500	1.350	750	Bijdragen van ondernemers die na het volgen van de betreffende cursus het predikaat Gastheer van het Nationaal Park uitdragen	In 2023 gaat het om 20 ondernemers die bijdragen (20 x 75 euro). In 2022 gaat het om 15 ondernemers (15 x 75 = 1.125 euro).
Inzet van de voorziening Transitiegelden provincie t.b.v. de transitie (De Standaard) / het project NP Nieuwe Stijl.		2.352		Inzet van de voorziening Transitiegelden provincie ter dekking van de uit de transitie voortvloeiende kosten	Deze post staat niet in de begroting 2022 maar is hier voor de volledigheid opgenomen om aan te geven dat een (klein) deel van de <i>gerealiseerde</i> kosten van project NP Nieuwe Stijl in 2022 gedekt kan worden uit het restant van de voorziening Transitiegelden provincie welke door de provincie in het verleden in het kader van de transitie van de nationale parken - zgn. Standaard - beschikbaar is gesteld. Uit de jaarrekening 2021 blijkt dat deze voorziening ultimo 2021 2.352 euro bedraagt. In de jaarrekening 2021 is t.b.v. cofinanciering - naast de tijdelijke subsidie van LNV - ten laste van deze voorziening een bedrag van 10.000 euro ten gunste van de voorziening Nationale Parken Nieuwe Stijl gebracht. Na aanwending van het restant van de voorziening Transitiegelden provincie is deze uitgeput. De bijdragen die het NP in 2022 en 2023 levert aan NP Nieuwe Stijl - naast de bijdrage / subsidie van LNV - wordt binnen de (exploitatie)begroting opgevangen. (In de toelichting op de begroting 2021 staat: 'Verder is het voorstel om voor de jaren 2022 en 2023 dit bedrag te financieren uit de reguliere begroting.')

	begroting 2023	begroting 2022*	jaarreke- ning 2021	bedragen x € 1,-	
Subsidie Tijdelijke ondersteuning Nationale Parken van LNV t.b.v. project Nationaal Park Nieuwe Stijl / inzet van de voorziening Nationale Parken Nieuwe Stijl	54.535	54.535		Inzet van de voorziening Nationale Parken Nieuwe Stijl ter dekking van de uit het gelijknamige project voortvloeiende kosten. NB: In de jaarrekening 2021 is de voorziening Nationale Parken Nieuwe Stijl ten laste van de voorziening Transitiegelden provincie met 10.000 euro opgehoogd tot 64.535 euro (ultimo 2021). Vervolgens zijn de in 2021 gemaakte kosten voor Nationaal Park Nieuwe Stijl ad 7.732 euro hiervan afgeboekt zodat ultimo 2021 van deze voorziening een bedrag van 56.803 resteert.	Dit betreft de jaarlijkse ontvangst o.g.v. de beschikking van RvO d.d. 22 december 2020: € 181.783. 90% van dit bedrag wordt gedurende drie jaar (2021 t/m 2023) in 12 termijnen uitbetaald. Per jaar gaat het om ((90% van 181.783) / 3 =) 54.535 euro. In de jaarrekening wordt deze opbrengst verantwoord middels de balanspost Voorziening Nationale Parken Nieuwe Stijl. De <i>gerealiseerde</i> kosten t.b.v. dit project worden in de jaarrekening rechtstreeks ten laste van deze voorziening gebracht.
Totaal opbrengsten	201.208	199.731	140.650		

	begroting 2023	begroting 2022*	jaarreke- ning 2021	bedragen x € 1,-	
Kosten				Omschrijving	Toelichting
Openstelling en exploitatie bezoekerscentrum Het Bakken	67.000	67.000	67.000	Jaarlijkse bijdrage aan Natuurmonumenten t.b.v. de openstelling en exploitatie van bezoekerscentrum Het Bakken.	Ongewijzigd
Medewerker Communicatie en Educatie van Natuurmonumenten	25.000	25.000	25.000	Jaarlijkse bijdrage medewerker uitvoering Jaarplan C&E NP Schiermonnikoog. Dit zijn de uren van de medewerker C&E (in dienst van Natuurmonumenten).	Ongewijzigd
IVN-coördinator, werkzaamheden Voor Schitterend Schiermonnikoog	4.000	4.000	4.000	Jaarlijkse bijdrage uitvoering werkzaamheden digitaal platform Schitterend Schiermonnikoog. Dit is 50% van de ureninzet die de IVN-coördinator besteed aan digitaal platform Schitterend Schiermonnikoog. Overige 50% wordt betaald door Natuurmonumenten.	Ongewijzigd
Uitvoering Jaarplan Communicatie & Educatie	17.500	21.350	11.461	Bijdrage aan IVN t.b.v. de uitvoering van het Jaarplan Communicatie & Educatie NP Schiermonnikoog 2023	Zie Jaarplan C&E NP Schiermonnikoog 2023. I.v.m. verhoging van de uurtarieven van de IVN-coördinator en de medewerker C&E is hun ureninzet verlaagd van 440 naar 400 uren, resp. van 635 naar 570 uren. De inzet van de IVN-coördinator is voor en groot deel gericht op de doelgroep bewoners en de inzet van de medewerker C&E is vooral gericht op de doelgroepen recreanten en onderwijs. *Ten opzichte van de begroting 2022 vallen de kosten in 2023 bijna 4.000 euro lager uit. Dat houdt verband met eenmalig extra geraamde kosten in 2022 a.g.v. van migratie en implementatie van de website. De bijdrage 2020 is lager vastgesteld: van 16.000 naar 11.461 euro.
Digitaal platform Schitterend Schiermonnikoog (maximaal 3 enquêtes)	6.000	6.000	3.013	Kosten die het bedrijf Blauwe Zone in rekening brengt voor digitaal platform Schitterend Schiermonnikoog: www.schitterendschiermonnikoog.nl	De jaarlijkse kosten voor het hosten van het digitale platform bedragen ca. 1.500 euro. Daarnaast worden kosten in rekening gebracht voor het uitzetten van enquêtes. De kosten per enquête variëren in de praktijk. Uitgaande van 1.500 euro per enquête en 3 enquêtes per jaar bedragen de totale geraamde kosten 6.000 euro.
Kosten Overlegorgaan	6.000	6.000	4.295	Vergaderkosten, secretariaatskosten, werkbezoeken, reis- en verblijfkosten, aanschaf documentatie	Kosten van gebruik van dorpshuis of andere locaties voor vergaderingen van de werkgroep Beheer en Communicatie en het Overlegorgaan, declaraties onkosten van de voorzitter, kosten van notulering, representatiekosten, bank- en girokosten, etc.
Hosting website www.np-schiermonnikoog.nl (abonnement / licentie)	800	800		De website wordt met ingang van medio 2017 'gehost' door Nedbase***.	Deze post is historisch ontstaan. Kosten van kleine aanpassingen in de CMS-module van de website die IVN / Natuurmonumenten zelf niet kan uitvoeren zijn begrepen in de begroting C&E.

	begroting 2023	begroting 2022*	jaarreke- ning 2021	bedragen x € 1,-	
Lidmaatschap stichting Samenwerkingsverband Nationale Parken (SNP)	2.500	2.500	2.500	Betreft het lidmaatschap voor (bestuurlijke) informatie-uitwisseling en belangenbehartiging Nationale Parken in Nederland	Ongewijzigd
Lidmaatschap Europarc	700	600	660	Betreft het lidmaatschap van Europarc federatie. Europarc vertegenwoordigt de belangen van de leden op Europees niveau.	Van 3 t/m 6 oktober 2023 wordt een conferentie van Europarc federatie in Leeuwarden gehouden: www.europarc2023.nl
Advieskosten IVN Trektochten NP Lauwersoog en NP Schiermonnikoog			2.500		
Opmaak jaarstukken / administratiekosten	2.200	2.000	2.164	Betreft o.a. het opmaken van de jaarstukken door de externe accountant.	
Cofinanciering Nationaal Park Nieuwe Stijl	10.000	10.000		Bijdrage van het NP - cofinanciering naast de tijdelijke bijdrage / subsidie van LNV - voor project NP Nieuwe Stijl	De <i>gerealiseerde</i> kosten voor NP Nieuwe Stijl worden in de jaarrekening rechtstreeks ten laste gebracht van de balanspost voorziening Nationale Parken Nieuwe Stijl en worden daarmee niet ten laste van de exploitatierekening gebracht.
Onvoorziene uitgaven	5.000				Onvoorziene uitgaven i.v.m. onzekerheden rond de afwikkeling van project Nationaal Park Nieuwe Stijl.
Projectplan uitvoering subsidie Tijdelijke ondersteuning Nationale Parken**	54.535	54.535		Uitvoering Projectplan uitvoering subsidie Tijdelijke ondersteuning Nationale Parken	De <i>gerealiseerde</i> kosten voor NP Nieuwe Stijl worden in de jaarrekening rechtstreeks ten laste gebracht van de balanspost voorziening Nationale Parken Nieuwe Stijl en worden daarmee niet ten laste van de exploitatierekening gebracht.
Totaal kosten	201.235	199.785	122.593		
Exploitatieresultaat:	-27	-2.406	18.057		

*gewijzigde begroting 2022: Op 21 april 2022 heeft het Overlegorgaan ingestemd met verhoging van de begrotingspost Uitvoering Jaarplan Communicatie en Educatie van 16.000 euro tot 21.350 euro i.v.m. migratie en implementatie van de nieuwe website.

** Dit is een *globale* raming, i.c. het jaarlijks te ontvangen (1/3e) deel van 90% van de door LNV voor de jaren 2021 t/m 2023 toegekende subsidie van 181.783 euro. *Specifieke* ramingen van kosten voor project Nationaal Park Nieuwe Stijl worden afzonderlijk ter goedkeuring voorgelegd aan het Overlegorgaan.

26-mei-2023

Postregistratie Nationaal Park Schiermonnikoog

Datum	Inkomend	Uitgaand	Afzender / Aan:	Onderwerp:
29-nov-2021		X	Gastheren NP	Factuur bijdrage 2021
2-dec-2021		X	Provincie Fryslân	Aanvraag subsidie 2022
8-feb-2022		X	Gemeente Schiermonnikoog	Bijdrage 2022
8-feb-2022		X	Natuurmonumenten	Bijdrage 2022
8-feb-2022		X	RWS	Bijdrage 2022
8-feb-2022		X	Vitens	Bijdrage 2022
8-feb-2022		X	Wetterskip Fryslan	Bijdrage 2022
15-feb-2022		X	Natuurmonumenten	Voorschot Informatiecentrum 2022
15-feb-2022		X	IVN	Voorschot IVN 2022
15-feb-2022		X	Natuurmonumenten	Voorschot medewerker V&E 2022
8-mrt-2022	X		dhr. Glerum	Artikel Natuurdagboek
24-jun-2022	X		IVN	Verzoek om vaststelling bijdrage 2021
	X		Natuurmonumenten	Verzoek om vaststelling bijdrage 2021
29-jul-2022		X	Provincie Fryslân	Verzoek om vaststelling boekjaarsubsidie 2021
31-aug-2022		X	Provincie Fryslân	Verzoek om de aanvraag boekjaarsubsidie 2023 later te mogen indienen
1-nov-2022	X		Natuurmonumenten, C. Braat	Offerte penvoeren / schrijven Beheer- en ambitieplan
7-nov-2022	X		Bureau Noordtij, J. Jepma	Offerte procesbegeleiding Beheer- en ambitieplan
30-nov-2022		X	Natuurmonumenten	Restitutie bijdrage project Duisternisduinen
22-dec-2022		X	Bureau Noordtij, J. Jepma	Opdracht procesbegeleiding Beheer- en ambitieplan
22-dec-2022		X	Natuurmonumenten, C. Braat	Opdracht penvoeren / schrijven Beheer- en ambitieplan
2-feb-2023		X	Gemeente Schiermonnikoog	Bijdrage 2023
2-feb-2023		X	Wetterskip Fryslan	Bijdrage 2023
8-feb-2023		X	Rijkswaterstaat	Bijdrage 2023
9-feb-2023		X	Natuurmonumenten	Bijdrage 2023
15-feb-2023		X	Vitens	Bijdrage 2023
4-apr-2023	X		Provincie Fryslân	Rol nationaal park inzake NPLG
14-apr-2023	X			Verzoek vaststelling exploitatiebijdrage 2022 Het Baken
28-apr-2023		X	IVN	Voorschot 2023 Jaarplan C&E
28-apr-2023		X	Natuurmonumenten	Voorschot 2023 exploitatiebijdrage Het Baken
28-apr-2023		X	Natuurmonumenten	Voorschot bijdrage 2023 medew. C&E en Schitterend Schiermonnikoog
28-apr-2023		X	Provincie Fryslân	Verzoek vaststelling boekjaarsubsidie 2022
29-apr-2023		X	Gastheren / ondernemers	Factuur workshop gastheren 2022
11-mei-2023	X		Provincie Fryslân	Toekenning boekjaarsubsidie 2023

